

89/2022

UMOWA O ŚWIADCZENIE USŁUG SPORTOWO- REKREACYJNYCH

zawarta w Warszawie, dnia 15.07.2022 r. (zwana dalej: „Umową”), pomiędzy

PZU POMOC Spółką Akcyjną z siedzibą w Warszawie przy Al. Jana Pawła II 24, 00-133 Warszawa, wpisaną do rejestru przedsiębiorców prowadzonego przez Sąd Rejonowy dla m.st. Warszawy w Warszawie, XII Wydział Gospodarczy Krajowego Rejestru Sądowego, pod numerem KRS: 0000326045, NIP 525-244-97-71, REGON: 141749332, o kapitale zakładowym w wysokości 4.885.800,00 zł, wpłaconym w całości, reprezentowaną przez:

- 1) Kingę Nowak - Dyrektora Biura Rozwoju Programów Lojalnościowych, działającą na podstawie pełnomocnictwa nr p/84/2021 z dnia 10.06.2021 r.

zwaną dalej „**PZU Pomoc**”,

a

Gmina Ustronie Morskie z siedzibą w Ustroniu Morskim, ul. Rolna 2, 78-111 Ustronie Morskie, NIP: 6711801453, REGON: 330920512 w imieniu której działa **Gminny Ośrodek Sportu i Rekreacji**, ul. Polna 3, 78-111 Ustronie Morskie, w imieniu której działa Zenon Wajgert działający na podstawie pełnomocnictwa udzielonego przez Wójta Gminy Ustronie Morskie w dniu 01.03.2019 r.

zwanym dalej „**Partnerem**”, zwanymi dalej łącznie także „Stronami” lub każda z osobna „**Stroną**”.

Strony zawierają Umowę o następującej treści:

§1

Przedmiot Umowy

1. Przedmiotem Umowy jest ustalenie zasad współpracy pomiędzy Partnerem a PZU Pomoc w zakresie udostępnienia Użytkownikom usług sportowo-rekreacyjnych świadczonych przez Partnera w prowadzonych przez Partnera Lokalizacjach, szczegółowo wymienionych w Załączniku nr 4 do Umowy.
2. Partner oświadcza, iż wykonuje swoją działalność na rzecz celów statutowych/zarobkową w zakresie usług sportowo-rekreacyjnych na obszarze Rzeczypospolitej Polskiej.
3. Partner oświadcza, iż będzie wykonywał usługi zgodnie z Umową.
4. W przypadku rozbieżności między Umową a własnym regulaminem stosowanym przez Partnera, zastosowanie mają postanowienia Umowy.
5. Celem uniknięcia wątpliwości, Strony wskazują, iż przedmiotem Umowy nie są usługi świadczone przez Partnera nieujęte w Umowie.

§2

Zakres i warunki współpracy

1. Szczegółowe zasady współpracy Stron oraz znaczenie pojęć występujących w Umowie opisane są w Ogólnych Warunkach Umowy stanowiących Załącznik nr 1 do Umowy.
2. Strony ustalają, że PZU Pomoc będzie nabywać od Partnera Usługi zgodnie z ofertą Partnera, z podziałem na:
 - 1) usługi wchodzące w skład Pakietu Usług – objętych kosztem stałym, których zakres w odniesieniu do danej Lokalizacji znajduje się w Załączniku nr 4 Umowy;
 - 2) usługi dodatkowe – objęte kosztem indywidualnie definiowanym (w tym min. usługi jednorazowe objęte specjalnym rabatem), których zakres w odniesieniu do danej Lokalizacji znajduje się w Załączniku nr 4 Umowy.
3. W celu usprawnienia współpracy między Stronami oraz na potrzeby komunikacji elektronicznej PZU Pomoc udostępni Partnerowi Interfejs, którego zasady funkcjonowania określone są w Ogólnych Warunkach Umowy stanowiących Załącznik nr 1 do Umowy.

§3

Zasady płatności

1. Z tytułu wykonania przez Partnera Usług na podstawie Umowy, PZU Pomoc będzie płacić Partnerowi miesięczne wynagrodzenia w oparciu o iloczyn prawidłowo zarejestrowanych w miesiącu kalendarzowym Wstępów do wszystkich Lokalizacji Partnera i stawki jednostkowe wskazane w Załączniku nr 4 do Umowy. Do całkowitej kwoty wynagrodzenia zostanie doliczony podatek od towarów i usług zgodnie z obowiązującymi przepisami prawa.

Umowa o współpracy z dnia 15.07.2022 r.

2. Przelew na rachunek bankowy Partnera o numerze: 33-8562-0007-0043-6968-2000-0020 nastąpi w terminie 21 (słownie: dwudziestu jeden) dni od daty otrzymania (lub wystawienia zgodnie z ust. 3) przez PZU Pomoc prawidłowo wystawionej faktury z uwzględnieniem postanowień ust. 1.
3. Faktury będą wystawiane przez Partnera do 3 dni roboczych miesiąca następującego po miesiącu rozliczeniowym w oparciu o raport generowany w Interfejsie zawierający zarejestrowane w danym miesiącu kalendarzowym Wstępy i wysyłane na adres mailowy faktury.pzupomoc@pzu.pl albo udostępniane za pośrednictwem Interfejsu po uprzednim udostępnieniu Partnerowi tej funkcji w Interfejsie i uzgodnieniu tego sposobu między Stronami.

§4

Czas obowiązywania Umowy

1. Umowa została zawarta na czas nieokreślony od dnia 03.08.2022 r.
2. Partner ma prawo rozwiązać Umowę, ze skutkiem na koniec miesiąca, po uprzednim pisemnym powiadomieniu PZU Pomoc, z zachowaniem 3 (słownie: trzy) miesięcznego okresu wypowiedzenia.
3. PZU Pomoc ma prawo rozwiązać Umowę, ze skutkiem na koniec miesiąca, po uprzednim pisemnym powiadomieniu Partnera, z zachowaniem 1 (słownie: jedno) miesięcznego okresu wypowiedzenia.
4. Każdej ze Stron przysługuje prawo pisemnego rozwiązania Umowy ze skutkiem natychmiastowym:
 - 1) przez PZU Pomoc - w przypadku naruszenia przez Partnera warunków Umowy, w tym OWU, z dniem doręczenia Partnerowi oświadczenia o rozwiązaniu Umowy, po uprzednim jednokrotnym wezwaniu Partnera do zaprzestania naruszeń Umowy. Ponadto PZU Pomoc zastrzega sobie prawo do żądania zwrotu nienależnie uiszczonych wynagrodzenia za świadczone przez Partnera Usługi, w szczególności nieprawidłowości ewidencjonowania i potwierdzania Wstępów;
 - 2) przez Partnera - w przypadku zalegania ze strony PZU Pomoc z zapłatą za wykorzystane Wstępy powyżej 90 dni od daty poprawnie wystawionego dokumentu księgowego. Rozwiązanie Umowy z powodu zaległości w zapłacie jest skuteczne pod warunkiem uprzedniego pisemnego wezwania PZU Pomoc do zapłaty z wyznaczeniem dodatkowego terminu do zapłaty obejmującego co najmniej 10 Dni Roboczych, licząc od dnia otrzymania wezwania i bezskutecznego upływu tego terminu.
5. Wezwanie do zaprzestania naruszeń i oświadczenie o rozwiązaniu Umowy wysyłane będzie przez Stronę listem poleconym za zwrotnym potwierdzeniem odbioru albo poprzez usługę kurierską na adres drugiej Strony, podany w Umowie albo w zawiadomieniu o zmianie adresu. Odmowa przyjęcia pisma przez drugą Stronę lub dwukrotna adnotacja poczty „nie podjęto w terminie” (awizo) wywołuje skutki doręczenia. Skutki doręczenia wywołuje również doręczenie pisma pracownikowi drugiej Strony. Strona uzna także pismo za doręczone, jeżeli druga Strona nie zawiadomi Strony o zmianie swojego adresu lub firmy (nazwy), a wysłane pismo wróci z adnotacją „adresat nieznan” lub temu podobną.

§5

Odpowiedzialność

1. Partner ponosi wyłączną odpowiedzialność za wszelkie zawinione szkody powstałe na terenie obiektu, nieprzestrzeganie wymaganych prawem zasad bezpieczeństwa w Lokalizacji, jak również niezapewnienie Użytkownikom profesjonalnej kadry instruktorskiej, trenerskiej, ratowniczej (uwzględniając charakter Lokalizacji) podczas korzystania z usług sportowo-rekreacyjnych przez Użytkownika w Lokalizacji czy niewypełnienie innych obowiązków wynikających z bezwzględnie obowiązujących przepisów prawa. Partner zabezpieczy PZU Pomoc przed wszelkimi roszczeniami i zrekompensuje PZU Pomoc wszelkie uzasadnione i udowodnione koszty i szkody faktycznie poniesione po stronie PZU Pomoc do postępowań toczących się na skutek powyższych roszczeń, jak również zrekompensuje PZU Pomoc wszelkie uzasadnione i udowodnione koszty poniesione w związku z takimi roszczeniami i obroną przed nimi.
2. W szczególności Partner ponosi wyłączną odpowiedzialność za każdą z wymienionych poniżej sytuacji, za każdy wykryty przypadek:
 - 1) udostępniania Użytkownikom usług nieobjętych Umową lub w Lokalizacjach nieobjętych Umową, w sposób powodujący obciążenie kosztem takich usług PZU Pomoc;
 - 2) naruszenia opisanych w OWU zasad rejestracji, ewidencjonowania i potwierdzania Wstępów, w szczególności stwierdzenia nieuprawnionych Wstępów, Wstępów jakie nie podlegają rozliczeniu na mocy Umowy;

- 3) niezgodnego z postanowieniami Umowy bądź postanowieniami OWU użytkowania Interfejsu, w tym w szczególności użytkowania Interfejsu w celu innym niż cel wprost wynikający z Umowy bądź OWU lub użytkowania Interfejsu w lokalizacji, w której świadczone są przez Partnera usługi sportowo-rekreacyjne, a która to lokalizacja nie jest Lokalizacją w rozumieniu OWU,
3. W przypadku stwierdzenia przez PZU Pomoc zdarzenia o którym mowa w §5 ust. 2 Umowy, Strony przyjmują następującą procedurę postępowania:
 - 1) PZU Pomoc wezwie pisemnie lub drogą mailową na adres wskazany w §7 ust. 2 Partnera do odniesienia się do przedstawionych mu zarzutów i przedstawienia ewentualnych dowodów, świadczących o braku ich zasadności w terminie do 14 dni od doręczenia wezwania;
 - 2) PZU Pomoc po zapoznaniu się z wyjaśnieniami, poinformuje Partnera o swojej ostatecznej decyzji, odrębnym pismem. W przypadku nieuznania wyjaśnień Partnera za uzasadnione lub w przypadku niedostarczenia wyjaśnień, PZU Pomoc będzie miała prawo rozwiązać Umowę ze skutkiem natychmiastowym zgodnie z treścią § 4 ust. 3 Umowy.

§ 6

Ochrona danych osobowych

1. Zakres, cel oraz warunki przetwarzania danych osobowych reguluje Umowa powierzenia przetwarzania danych osobowych, stanowiąca załącznik nr 5 do Umowy.

§7

Postanowienia końcowe

1. Jeżeli Umowa nie stanowi inaczej, terminy niezdefiniowane w Umowie mają znaczenie nadane im w Załączniku nr 1 – Ogólne Warunki Umowy.
2. Osobą wyznaczoną do kontaktów z PZU Pomoc z ramienia Partnera jest: Jarosław Barański, tel. 608598175, e-mail: gosir@ustronie-morskie.pl, adres do korespondencji: Gminny Ośrodek Sportu i Rekreacji, ul. Polna 3, 78-111 Ustronie Morskie.
3. Osobą wyznaczoną do kontaktów z Partnerem z ramienia PZU Pomoc jest: Iлона Brodzicka, tel. Kom: 504791464 e-mail: pzup_ibrodzicka@pzu.pl , adres do korespondencji: PZU Pomoc S.A., Rondo Daszyńskiego 4, 00-843 Warszawa.
4. Strony zobowiązują się do wykonania względem osób przez siebie zatrudnionych i reprezentujących, których dane osobowe będą przekazywane w celu realizacji Umowy obowiązku informacyjnego zgodnie z art. 14 Rozporządzenia nr 679/2016 Parlamentu Europejskiego i Rady z dnia 27 kwietnia 2016 roku w sprawie ochrony osób fizycznych w związku z przetwarzaniem danych osobowych i w sprawie swobodnego przepływu takich danych oraz uchylenia dyrektywy 95/4/WE, w imieniu każdej ze Stron. W celu wykonania zobowiązania, o którym mowa powyżej, Strony:
 - 1) niezwłocznie, nie później niż w terminie 3 dni roboczych od daty podpisania Umowy przekażą wszystkim osobom, o których mowa powyżej, zatrudnionym na dzień podpisania Umowy, informacje określone w Załączniku nr 8 do Umowy;
 - 2) przekażą każdej nowej osobie, której dane zostaną przekazane poszczególnym Stronom w celu realizacji Umowy, niezwłocznie, nie później niż w terminie 3 dni roboczych od daty przekazania danych do Stron, informacje określone w Załączniku nr 8 do Umowy;
 - 3) niezwłocznie, lecz nie później niż w ciągu 3 dni roboczych od otrzymania takiego żądania, przedstawi drugiej Stronie pisemne potwierdzenie otrzymania informacji, o których mowa powyżej.
5. Partner zobowiązuje się poinformować PZU Pomoc o każdej dokonanej zmianie w zakresie struktury własnościowej dotyczącej swojego przedsiębiorstwa polegającej na przejęciu nad nim kontroli przez podmiot trzeci w rozumieniu przepisów ustawy z dnia 16 lutego 2007 r. o ochronie konkurencji i konsumentów. PZU Pomoc może wówczas zwrócić się do Partnera o renegotiację warunków Umowy lub wypowiedzieć Umowę. Stosowne powiadomienie PZU Pomoc o dokonanej zmianie w zakresie struktury własnościowej dotyczącej przedsiębiorstwa Partnera powinno nastąpić w terminie 14 dni od dnia wejścia w życie stosownej zmiany. W przypadku uchybienia powyższego terminu lub całkowitego zaniechania przedmiotowego obowiązku, PZU Pomoc jest uprawniony do rozwiązania Umowy w trybie natychmiastowym.



Umowa o współpracy z dnia 15.07.2022 r.

6. Jakielkolwiek zmiany Umowy wymagają formy pisemnej pod rygorem nieważności. Zapis ten nie ma zastosowania w przypadku:
 - 1) zmiany osoby kontaktowej, adresów każdej ze Stron Umowy;
 - 2) zmiany wartości ostatecznej Wstępów wynikającej ze zmiany stawki podatku od towarów i usług;
 - 3) oraz innych wyłączonych zmian, o których wprost mowa w treści Umowy lub OWU.

O powyższych zmianach Strona zostanie poinformowana za pośrednictwem poczty elektronicznej lub w formie pisemnej.
7. W związku z zawartą Umową, stosownie do obowiązku wynikającego z art. 4c ustawy z dnia 8 marca 2013 r. o przeciwdziałaniu nadmiernym opóźnieniom w transakcjach handlowych oświadczam, że PZU Pomoc SA posiada status dużego przedsiębiorcy.
8. Umowa podlega prawu polskiemu. We wszelkich sprawach nieuregulowanych Umową, zastosowanie mają przepisy prawa polskiego, w tym w szczególności Kodeksu cywilnego.
9. Wszelkie spory, mogące wyniknąć na tle wykonywania niniejszej Umowy, Strony poddają rozstrzygnięciu Sądowi właściwemu miejscowo dla PZU Pomoc.
10. Umowę sporządzono w dwóch jednobrzmiących egzemplarzach, po jednym dla każdej ze Stron.
11. Załączniki do Umowy stanowią jej integralną część.

Spis załączników:

- Załącznik nr 1 – Ogólne Warunki Umowy;
- Załącznik nr 2 – Schemat Wejścia;
- Załącznik nr 3 – Zasady korzystania z Interfejsu;
- Załącznik nr 4 – System Rozliczeń;
- Załącznik nr 5 – Umowa powierzenia przetwarzania danych osobowych
- Załącznik nr 6- Wydruk z KRS PZU Pomoc/ skan pełnomocnictwa;
- Załącznik nr 7 – Wyciąg ze statutu Partnera// skan pełnomocnictwa;
- Załącznik nr 8 – Informacja administratora danych osobowych PZU Pomoc

Podpisy Stron:

Dyrektor Biura Rozwoju
Programów Lojalnościowych

Kinga Nowak

PZU Pomoc

DYREKTOR GOSIR
w Ustroniu Morskim



Partner (pieczęćka i podpis)

GLÓWNY KSIĘGOWY


mgr Jarosław Barański



OGÓLNE WARUNKI UMOWY

§1

Postanowienia wstępne

1. Niniejsze Ogólne Warunki Umowy (dalej jako „OWU”) mają zastosowanie do umów współpracy zawieranych przez PZU Pomoc z Partnerami w przedmiocie udostępniania przez Partnerów Usług sportowo-rekreacyjnych Użytkownikom i stanowią integralną część Umowy zawartej pomiędzy Partnerem a PZU Pomoc.
2. OWU określają zasady współpracy Stron, w tym zasady dotyczące rejestracji Wstępu do Lokalizacji.
3. Strony postanawiają, w celu uniknięcia wątpliwości, iż pojęcia występujące w Umowie oraz OWU będą mieć określone poniżej znaczenie:
 - 1) **Aplikacja** – Aplikacja mobilna mojePZU mobile, umożliwiająca korzystanie z Usług przez Użytkownika w szczególności poprzez zgłoszenie chęci Wstępu- dostępna na urządzenia mobilne (telefon) z systemem Android (Aplikacja Mobilna mojePZU mobile wersja od 1.1.0 pobrana ze Sklepu Google Play i iOS (Aplikacja Mobilna mojePZU wersja od 1.1.0 pobrana ze sklepu App Store.
 - 2) **Dni Robocze** - dni tygodnia od poniedziałku do piątku z wyłączeniem dni ustawowo wolnych od pracy.
 - 3) **Dokument tożsamości** – dokument, na podstawie którego można stwierdzić tożsamość Użytkownika, zawierający imię i nazwisko oraz zdjęcie, wydany przez organ administracji publicznej (w szczególności dowód osobisty, paszport, karta pobytu, prawo jazdy), organ samorządu zawodowego (legitymacje służbowe), szkołę podstawową, szkołę ponadpodstawową (legitymacje szkolne) lub szkoły wyższe (legitymacje studenckie). Dokumentem tożsamości nie są identyfikatory służbowe. W przypadku Dziecka w wieku poprzedzającym obowiązek szkolny- dokumentem tożsamości jest dokument okazany przez Użytkownika, dla którego to Dziecko jest jego własnym, przysposobionym dzieckiem albo pasierbem (jeżeli nie żyje ojciec lub matka dziecka).
 - 4) **Dziecko** – osoba w wieku do 17 lat (włącznie) uprawniona do korzystania z wszystkich Usług lub z poszczególnych Usług wyodrębnionych w Załączniku nr 4 do Umowy jako dziecko własne, przysposobione albo pasierb (jeżeli nie żyje ojciec lub matka dziecka) Użytkownika pod warunkiem wygenerowania dla niego Kodu przez tego Użytkownika za pośrednictwem Aplikacji lub Infolinii.
 - 5) **Interfejs**- dedykowane Partnerom narzędzie umożliwiające m.in. usprawnienie komunikacji Partnera z PZU Pomoc, rejestrację Wstępów oraz generowanie okresowych zestawień Wstępów. Zasady korzystania z Interfejsu opisane są w OWU oraz w Załączniku nr 3 do Umowy.
 - 6) **Infolinia**- obsługiwana przez PZU Pomoc Infolinia dla realizacji Usług (w tym reklamacji) czynna w godzinach 7- 22 przez wszystkie dni tygodnia, dostępna pod nr telefonu 22 505 15 62.
 - 7) **Kod**- alfanumeryczny kod generowany za pośrednictwem Aplikacji albo przesyłany Użytkownikowi na wskazany przez niego nr telefonu po uprzednim kontakcie z Infolinią, umożliwiający korzystanie z Usług.
 - 8) **Kontroler** - pracownik zatrudniony przez PZU Pomoc lub osoba upoważniona przez PZU Pomoc lub podmiot działający na zlecenie PZU Pomoc, posiadający uprawnienia do weryfikacji prawidłowości rejestracji Wstępów oraz tożsamości Użytkowników.
 - 9) **Klient** – podmiot, który na podstawie odrębnej umowy z PZU Pomoc zapewnił sobie lub Użytkownikom możliwość dostępu do Usług sportowo-rekreacyjnych świadczonych przez Partnera w ramach Umowy.
 - 10) **Lokalizacja** - miejsca, w których świadczone są przez Partnera Usługi sportowo-rekreacyjne na rzecz Użytkowników, wymienione w Załączniku nr 4 do Umowy. W przypadku posiadania przez Partnera więcej niż jednej Lokalizacji, postanowienia Umowy stosuje się odpowiednio do każdej Lokalizacji.
 - 11) **OWU** – niniejsze Ogólne Warunki Umowy, stanowiące Załącznik nr 1 do Umowy.
 - 12) **Partner** - podmiot świadczący na podstawie Umowy Usługi sportowo-rekreacyjne na rzecz Użytkowników.
 - 13) **Pakiet Usług** – pakiet usług świadczonych przez Partnera w danej Lokalizacji, określony w Załączniku nr 4 do Umowy, z którego może korzystać Użytkownik bez dodatkowych opłat w ramach Wejścia Standardowego lub Udostępnionego.
 - 14) **RODO** - Rozporządzenia Parlamentu Europejskiego i Rady (UE) 2016/679 z dnia 27 kwietnia 2016 r. w sprawie ochrony osób fizycznych w związku z przetwarzaniem danych osobowych i w sprawie swobodnego przepływu takich danych oraz uchylenia dyrektywy 95/46/WE.
 - 15) **PZU Pomoc** - PZU Pomoc Spółka Akcyjna z siedzibą w Warszawie przy Al. Jana Pawła II 24, 00-133 Warszawa, wpisana do rejestru przedsiębiorców prowadzonego przez Sąd Rejonowy dla m.st. Warszawy w Warszawie, XII Wydział Gospodarczy Krajowego Rejestru Sądowego, pod numerem KRS 0000326045, NIP 525-244-97-71, REGON 141749332, o kapitale zakładowym w wysokości 4.885.800,00 zł, wpłaconym w całości.
 - 16) **Umowa** – Umowa Współpracy zawarta pomiędzy Partnerem a PZU Pomoc.
 - 17) **Usługi** – świadczone przez Partnera usługi wymienione w Załączniku nr 4 do Umowy.
 - 18) **Użytkownik** – Klient lub wskazana przez Klienta osoba fizyczna, posługująca się Aplikacją lub korzystająca z Usług za pośrednictwem Infolinii uprawniona do korzystania ze wszystkich wymienionych w Umowie Usług oferowanych przez Partnera.
 - 19) **Wejście odrzucone**- brak możliwości Wstępu spowodowany np. niezgodnością danych, brakiem uprawnień do Wstępu.
 - 20) **Wejście Standardowe** - jednorazowy dostęp do Pakietu Usług świadczonych przez Partnera, w terminie dowolnie wybranym przez Użytkownika, w godzinach otwarcia Lokalizacji i zgodnie z grafikiem zajęć.
 - 21) **Wejście Udostępnione** - dostęp do Wejścia Standardowego, w terminie dowolnie wybranym przez Użytkownika dla jego Dziecka, w godzinach otwarcia Lokalizacji i zgodnie z grafikiem zajęć.
 - 22) **Wstęp** - Wejście Standardowe, Wejście Udostępnione.
 - 23) **Wynagrodzenie** – wynagrodzenie Partnera należne z tytułu Umowy.
4. Postanowienia Umowy dotyczące Użytkowników stosuje się odpowiednio do Dziecka korzystającego z Wejścia Udostępnionego.

§2

Zobowiązania PZU Pomoc

1. PZU Pomoc zapewni dostępność i należyłą jakość w funkcjonowaniu dedykowanej Użytkownikom Infolinii.
2. PZU Pomoc zobowiązuje się do:

Załącznik nr 1 do Umowy z dnia

- a. przygotowania w porozumieniu z Partnerem oferty Usług świadczonych przez niego oraz jego danych kontaktowych w celu ich zaprezentowania na stronie <https://pzusport.pzu.pl/> i w Aplikacji oraz podczas prezentacji oferty Partnera u obecnych i potencjalnych Klientów PZU Pomoc.
- b. zamieszczania na stronie <https://pzusport.pzu.pl/> i w Aplikacji zmian dotyczących oferty Partnera oraz jego danych kontaktowych.
- c. informowania wszystkich Klientów i Użytkowników o zakresie Usług, z których Użytkownicy mogą korzystać w Lokalizacji Partnera.

§3

Zobowiązania Partnera

1. Partner doloży wszelkich starań, aby zapewnić najwyższą jakość Usług świadczonych na rzecz Użytkowników, a w szczególności zobowiązuje się do niedyskryminowania Użytkowników, traktowania ich nie gorzej/ co najmniej w taki sam sposób jak innych korzystających z Usług Partnera.
2. Z Usług Partnera może korzystać każdy Użytkownik, lub osoba przez niego wyznaczona w przypadku Wejścia Udostępnionego, po zgłoszeniu chęci Wstępu w Aplikacji lub za pośrednictwem Infolinii.
3. Partner zobowiązuje się do:
 - 1) udostępnienia Usług Użytkownikom zgodnie z warunkami OWU oraz do zapewnienia wysokiego poziomu obsługi Użytkowników;
 - 2) przedstawienia w Załączniku nr 4 do Umowy, zestawienia Usług udostępnionych Użytkownikom wraz z określeniem stawki VAT właściwej dla każdej z Usług.
 - 3) dopilnowania, aby Użytkownicy korzystali na podstawie Aplikacji lub za pośrednictwem Infolinii tylko z tych Usług, które objęte są Umową. W przypadku korzystania z innych Usług dostępnych w Lokalizacji, a nieobjętych Umową, Użytkownik zobowiązany jest do uiszczenia opłaty zgodnie z zasadami płatności obowiązującymi u Partnera;
 - 4) zapewnienia Użytkownikom profesjonalnej kadry instruktorskiej, trenerskiej, ratowniczej podczas zajęć sportowo- rekreacyjnych w Lokalizacji wymagających takiej dodatkowej asysty personelu Partnera;
 - 5) posiadania stałego dostępu do sieci Internet w godzinach pracy Lokalizacji oraz sprzętu komputerowego spełniającego wymagania techniczne umożliwiające korzystanie z Interfejsu;
 - 6) posiadania aktualnego ubezpieczenia od odpowiedzialności cywilnej przez czas trwania Umowy oraz przedłożenia PZU Pomoc kopii polisy ubezpieczeniowej niezwłocznie po zgłoszeniu przez PZU Pomoc stosownego wniosku;
 - 7) uzyskania uprzedniej zgody PZU Pomoc w formie elektronicznej na prowadzenie akcji marketingowych i promocyjnych skierowanych do Użytkowników, których celem jest oferowanie dodatkowych Usług lub towarów przez Partnera lub osobę trzecią, związanych z liczbą odwiedzin Użytkowników w Lokalizacji Partnera (zapis ten nie dotyczy powszechnych metod reklamowania przez Partnera samej Lokalizacji, takich jak w szczególności rozmieszczanie plakatów reklamowych, czy rozpowszechnianie reklam w środkach masowego przekazu).
4. Partner oświadcza, że każda Lokalizacja została dopuszczona do użytkowania i spełnia warunki ochrony przeciwpożarowej, bezpieczeństwa konstrukcji i użytkowania, ochrony środowiska, wymagań sanitarno- higienicznych i ochrony zdrowia, przepisów bezpieczeństwa i higieny pracy oraz pokrewnych posiada również udogodnienia dla Użytkowników wskazane w Załączniku nr 4 do Umowy.

§4

Zasady płatności

1. Rozliczenie Partnera z PZU Pomoc nastąpi w cyklach miesięcznych na podstawie ilości prawidłowo zarejestrowanych (z wyłączeniem Wejść

odrzuconych) w Interfejsie Wstępów Użytkowników oraz stawek określonych w Załączniku nr 4 do Umowy.

2. PZU Pomoc zastrzega sobie możliwość nieopłacenia Wstępów zarejestrowanych w Lokalizacji, o której zmianie adresu Partner nie poinformował PZU Pomoc, zgodnie z postanowieniami § 11 ust. 1 OWU, jak również Wstępów, które zostały zarejestrowane z naruszeniem § 5 ust. 9.
3. Za przekroczony czas przebywania w Lokalizacji (czas wykraczający poza dostępny dla Użytkowników w ramach Wstępu) Użytkownik jest zobowiązany do samodzielnego uregulowania należności u Partnera, zgodnie z obowiązującym cennikiem Partnera.
4. Dokumenty księgowe, na podstawie których dokonywane będą rozliczenia pomiędzy PZU Pomoc a Partnerem, będą wystawiane zgodnie z § 3 Umowy.
5. Zmiana rachunku bankowego nie wymaga aneksu do Umowy, jednakże Partner zobowiązany jest przy każdorazowej zmianie rachunku bankowego poinformować o tym PZU Pomoc w formie mailowej przy czym:
 - 1) informacje te Partner dostarczy do PZU Pomoc na 10 dni przed wystawieniem dokumentu księgowego albo;
 - 2) informacje te Partner dostarczy wraz z dokumentem księgowym zawierającym nowy numer rachunku bankowego w przypadku, gdy po uzgodnieniu z PZU Pomoc dokument księgowy będzie wystawiany przez Partnera.
6. Partner nie ma prawa do pobierania dodatkowych opłat za Usługi świadczone na rzecz Użytkowników, opisane w Umowie, za wyjątkiem Usług wyszczególnionych w Załączniku nr 4 do Umowy, które wiążą się z dodatkową opłatą ze Strony Użytkownika oraz w sytuacji, o której mowa w ust. 3. Przed rozpoczęciem świadczenia Usługi dodatkowo płatnej Partner jest obowiązany poinformować Użytkownika o konieczności poniesienia dodatkowej opłaty.
7. Warunkiem realizacji przez PZU Pomoc płatności wynikających z otrzymanych od Partnera lub wystawionych w imieniu i na rzecz Partnera dokumentów księgowych, jest posiadanie przez PZU Pomoc egzemplarza podpisanej przez obie Strony Umowy (w oryginale) wraz z aktualną informacją odpowiadającą odpisowi aktualnemu z Rejestru Przedsiębiorców dotyczącą Partnera albo aktualnym wydrukiem informacji o wpisie z Centralnej Ewidencji i Informacji Gospodarczej Partnera albo właściwym dla formy działalności lub kraju, w którym zarejestrowana jest działalność Partnera.

§5

Rejestracja Wstępu przez użytkownika Interfejsu

1. Rejestracja Wstępu, z zastrzeżeniem postanowień ust. 2, może odbywać się poprzez:
 - 1) weryfikację danych Użytkownika udostępnionych Partnerowi za pomocą Interfejsu i rejestrację Wejścia Standardowego (przepisanie albo zeskanowanie za pośrednictwem Interfejsu wskazanego przez Użytkownika Kodu);
 - 2) weryfikację danych Użytkownika udostępnionych Partnerowi za pomocą Interfejsu i rejestrację przy użyciu Interfejsu Wejścia Udostępnionego (przepisanie albo zeskanowanie za pośrednictwem Interfejsu Kodu);
2. Potwierdzenie tożsamości Użytkownika przez Partnera przy rejestracji Wstępu następuje poprzez porównanie danych Użytkownika udostępnionych za pośrednictwem Interfejsu (w szczególności imienia i nazwiska, trzech ostatnich cyfr PESEL albo daty urodzenia w przypadku osób nieposiadających nr PESEL- np. obcokrajowcy).
3. Użycie innego niż Interfejs systemu/sposobu rejestracji Wstępów jest dopuszczalne wyłącznie za porozumieniem Stron albo zgodnie z postanowieniami ust. 9 niniejszego paragrafu.
4. Dodatkowa weryfikacja Wstępu Użytkownika może odbyć się selektywnie także poprzez inną formę weryfikacji uprzednio wskazaną Partnerowi w odrębnym komunikacie pisemnym lub mailowym.
5. W przypadku niezgodności danych, Wstęp zostanie odrzucony (status w Interfejsie), a Partner powinien zgłosić taki przypadek za pomocą



- dedykowanego formularza pojawiającego się w Interfejsie po odrzuceniu Wstępu.
6. Partner zobowiązany jest do rejestracji Wstępu Użytkownika przed rozpoczęciem korzystania z Lokalizacji i usług sportowo-rekreacyjnych Partnera. Nie jest dopuszczalne dokonywanie rejestracji Wstępów w trakcie lub po skorzystaniu z Usług oferowanych przez Partnera w ramach Umowy.
 7. Partner jest uprawniony do potwierdzania tożsamości Użytkownika wyłącznie na zasadach określonych w Umowie.
 8. Schemat rejestracji Wstępu stanowi Załącznik nr 2 do Umowy.
 9. W przypadku problemów technicznych lub awarii dotyczących:
 - a) Aplikacji - rozumianych jako czasowy brak możliwości korzystania z uwagi na prace serwisowe, wdrożeniowe, naprawcze, modernizacyjne- związane z rozbudową, konserwacją lub naprawą systemu teleinformatycznego lub oprogramowania, które wykorzystuje PZU Pomoc lub inne problemy techniczne/awarie spowodowane siłą wyższą lub przyczynami niezależnymi od Stron), PZU Pomoc umożliwi bez zbędnej zwłoki (w przypadku awarii) lub z odpowiednim wyprzedzeniem (w przypadku zaplanowanych prac) wykorzystywanie przez Partnera celem Rejestracji Wstępów trybu awaryjnego, w sposób zgodny ze schematem stanowiącym Załącznik nr 1 do OWU;
 - b) Interfejsu - rozumianych jako czasowy brak możliwości korzystania z uwagi na prace serwisowe, wdrożeniowe, naprawcze, modernizacyjne- związane z rozbudową, konserwacją lub naprawą systemu teleinformatycznego lub oprogramowania, które wykorzystuje PZU Pomoc lub inne problemy techniczne/awarie spowodowane siłą wyższą lub przyczynami niezależnymi od Stron), PZU Pomoc umożliwi bez zbędnej zwłoki (w przypadku awarii) lub z odpowiednim wyprzedzeniem (w przypadku zaplanowanych prac) wykorzystywanie przez Partnera celem Rejestracji Wstępów formularza awaryjnego, zgodnie ze wzorem stanowiącym Załącznik nr 2 do OWU;
 - c) przyczyn leżących po stronie Partnera lub PZU Pomoc, innych niż wymienione w pkt a i b- awaria sieci Internet w Lokalizacji, sprzętu komputerowego, oprogramowania innych awarii, problemów technicznych umożliwiających rejestrację Wstępu z wykorzystaniem Aplikacji, Interfejsu, PZU Pomoc umożliwi wykorzystywanie przez Partnera celem rejestracji Wstępów trybu awaryjnego (jeżeli jego zastosowanie będzie możliwe) lub formularza awaryjnego, o którym mowa w pkt a lub b. Warunkiem zastosowania trybu awaryjnego lub formularza awaryjnego (w sposób prawidłowy) w sytuacjach wskazanych w niniejszym punkcie będzie konieczność poinformowania bez zbędnej zwłoki PZU Pomoc przez Partnera o problemach związanych z rejestracją Wstępów drogą elektroniczną na adres e-mail: sport@pzu.pl.

§6

Zasady współpracy

1. PZU Pomoc nie ingeruje w treść wewnętrznych regulaminów obowiązujących w Lokalizacji Partnera, w tym również zasad dokonywania zapisów/rezerwacji na zajęcia grupowe, zasad użytkowania czy wypożyczania sprzętu etc. i nie ponosi kosztów z tym związanych, w szczególności:
 - 1) PZU Pomoc nie ponosi kosztów niewykorzystanych Wstępów Użytkowników;
 - 2) PZU Pomoc nie ponosi odpowiedzialności za brak spełnienia przez Użytkownika lub osobę trzecią wskazaną przez Użytkownika w ramach Wejścia Udostępnionego wymagań dotyczących wejścia i korzystania z usług świadczonych w Lokalizacji określonych w wewnętrznych regulaminach Partnera;
 - 3) PZU Pomoc nie ponosi kosztów związanych z wypożyczeniem Użytkowników jakiegokolwiek sprzętu dostępnego na terenie Lokalizacji Partnera, w szczególności sprzętu niezbędnego do korzystania z Usług, jak również za jakiegokolwiek szkody wyrządzone przez Użytkownika.
2. Partner zobowiązany jest do poinformowania PZU Pomoc o pobieraniu kaucji zwrotnej w Lokalizacji objętej Umową.
3. PZU Pomoc nie ponosi odpowiedzialności finansowej oraz nie jest zobowiązany do zapłaty jakiegokolwiek wynagrodzenia za udostępnienie przez Partnera Użytkownikom innych Usług niż wymienione w Umowie.
4. Strony zgodnie postanawiają, że w przypadku, kiedy PZU Pomoc zawarł z Partnerem jako Klientem, umowę o świadczenie Usług, Wstępy w Lokalizacji Partnera wynikające z tego rodzaju umowy, nie podlegają rozliczeniu na mocy Umowy.
5. Rozliczeniu na mocy Umowy nie podlegają również Wstępy Użytkownika będącego jednocześnie:
 - a) zatrudnionym u Partnera na jakiegokolwiek podstawie prawnej lub
 - b) świadczącym usługi na rzecz Partnera, w szczególności jako: trener, instruktor, personel lub
 - c) osobą współpracującą z Partnerem na jakiegokolwiek podstawie prawnej lub na zasadach wzajemnej promocji lub
 - d) powiązaną z Partnerem, w szczególności jest osobą powiązaną zawodowo z Partnerem lub osobą bliską wobec Partnera lub osobą skolięconą rodzinnie z Partnerem lub związaną z Partnerem w sposób nieformalny. Taki Użytkownik nie może korzystać z usług tego Partnera we wszystkich Lokalizacjach tego Partnera.
6. Strony postanawiają, że w ramach współpracy na podstawie Umowy, zobowiązują się do utrzymywania wzajemnych kontaktów w celu prawidłowej realizacji postanowień Umowy, a także w celu wprowadzania ewentualnych zmian w łączącej Strony Umowie, w celu prawidłowego dokonywania rozliczeń pomiędzy Stronami oraz dokonywania innych czynności faktycznych i prawnych związanych ze współpracą na podstawie Umowy. Na żądanie jednej ze Stron Umowy, druga Strona niezwłocznie zaproponuje dogodny obydwu Stronom termin spotkania.
7. Partner nie ma prawa do przeniesienia jakichkolwiek praw lub obowiązków, wynikających z Umowy na osoby trzecie bez uprzedniej pisemnej zgody PZU Pomoc.
8. Partner oświadcza i gwarantuje, że Usługi sportowo-rekreacyjne będą świadczone Klientom oraz Użytkownikom w sposób nienaruszający praw osób trzecich do praw własności intelektualnej w tym autorskich praw majątkowych lub znaków towarowych.
9. Jeżeli PZU Pomoc poinformuje Partnera o jakichkolwiek roszczeniach osób trzecich zgłaszanych wobec PZU Pomoc w związku z bezprawnym użytkowaniem przez Partnera autorskich praw majątkowych lub znaków towarowych osób trzecich. Partner podejmie działania mające na celu zażegnanie sporu i poniesie w związku z tym wszelkie koszty, w tym koszty zastępstwa procesowego od chwili zgłoszenia roszczenia oraz koszty odszkodowań. W szczególności, w razie wytoczenia przeciwko PZU Pomoc powództwa z tytułu naruszenia autorskich praw majątkowych lub praw do znaków towarowych znaków towarowych osób trzecich. Partner wstąpi do postępowania w charakterze strony pozwanej, a w razie braku takiej możliwości wystąpi z interwencją uboczną po stronie PZU Pomoc.
10. Postanowienia dotyczące Użytkowników stosuje się odpowiednio do osoby trzeciej wskazanej przez Użytkownika w ramach Wejścia Udostępnionego.

§7

Uprawnienia PZU Pomoc

1. PZU Pomoc ma prawo w dowolnym czasie weryfikować, czy sposób dokonywania przez Partnera rejestracji Wstępów odbywa się w sposób zgodny z postanowieniami OWU. W szczególności PZU Pomoc poprzez kontakt z Użytkownikiem lub za pośrednictwem Kontrolera lub Tajemniczego klienta ma prawo przeprowadzenia działań badawczych bądź weryfikacyjnych/identyfikacyjnych na terenie Lokalizacji, po których PZU Pomoc sporządzi stosowny protokół opisujący wyniki tych badań, a następnie przedstawi te wyniki Partnerowi.
2. Partner - po okazaniu mu przez Kontrolera stosownego upoważnienia ze strony PZU Pomoc - zobowiązany jest umożliwić Kontrolerowi weryfikację Użytkowników i udzielić ewentualnych wyjaśnień.

3. W przypadku stwierdzenia nieuprawnionego Wstępu Kontroler ma prawo zażądać od Partnera anulowania Wstępu i/lub jego niezarejestrowania.

§8

Poufność

1. Strony zobowiązują się zachować w tajemnicy wszelkie informacje techniczne, technologiczne, ekonomiczne, finansowe, handlowe, prawne i organizacyjne ich dotyczące otrzymane w związku z wykonaniem Umowy, w tym treść Umowy i jej załączników, niezależnie od formy przekazania tych informacji i ich źródła („Tajemnica przedsiębiorstwa”).
2. W rozumieniu Umowy nie stanowią Tajemnicy przedsiębiorstwa informacje, które:
 - 1) są lub zostaną upublicznione w inny sposób niż poprzez naruszenie zobowiązania do zachowania poufności przez Partnera;
 - 2) zostały opracowane w sposób niezależny, bez dostępu do Tajemnicy przedsiębiorstwa ujawnionej przez Partnera.
3. W sytuacji uzyskania przez Partnera Tajemnicy przedsiębiorstwa, Partner zobowiązuje się do:
 - 1) wykorzystania wszystkich informacji stanowiących Tajemnicę przedsiębiorstwa wyłącznie w celu realizacji Umowy, a tym samym do niewykorzystywania ich w jakimkolwiek innym celu;
 - 2) zachowania w poufności wszystkich informacji stanowiących Tajemnicę przedsiębiorstwa;
 - 3) nie ujawniania, bezpośrednio lub pośrednio, informacji stanowiących Tajemnicę przedsiębiorstwa w sposób inny niż zgodnie z postanowieniami Umowy;
 - 4) zrekompensowania PZU Pomoc wszelkich rzeczywiście poniesionych szkód, które PZU Pomoc poniosło w wyniku naruszenia Tajemnicy przedsiębiorstwa przez Partnera.
4. Tajemnica przedsiębiorstwa może zostać ujawniona;
 - 1) tym pracownikom i podwykonawcom Partnera, którzy mają uzasadnioną potrzebę zapoznania się i wykorzystania informacji stanowiących Tajemnicę przedsiębiorstwa w celu realizacji Umowy;
 - 2) osobom, w przypadku których Strony uzgodniły na piśmie możliwość otrzymywania przez te osoby informacji stanowiących Tajemnicę przedsiębiorstwa, w zakresie uzgodnionym przez Strony;
 - 3) doradcom prawnym Partnera;
 - 4) podmiotom upoważnionym na podstawie bezwzględnie obowiązujących przepisów prawa do żądania przekazania informacji stanowiących Tajemnicę przedsiębiorstwa, w tym sądom i organom administracji.
5. W przypadku ujawnienia Tajemnicy przedsiębiorstwa podmiotom, o których mowa w ust. 4 pkt. 1) odpowiedzialny jest za zachowanie przez te podmioty Tajemnicy przedsiębiorstwa.
6. W razie uzyskania informacji przez Partnera, że nastąpiło ujawnienie Tajemnicy przedsiębiorstwa w sposób niezgodny z postanowieniami Umowy, Partner zobowiązany jest do niezwłocznego poinformowania PZU Pomoc o tym fakcie oraz do podjęcia wszelkich pozostających w granicach możliwości działań oraz pełnej współpracy z PZU Pomoc na rzecz ograniczenia i usunięcia skutków tego faktu.
7. Strony nie ujawnią żadnej osobie trzeciej ani nie wykorzystają dla własnych celów żadnych informacji w szczególności dotyczących programów, tajemnic handlowych, sprzętu, oprogramowania, własności intelektualnych, cen, metodologii, procesów, danych finansowych, danych statystycznych oraz powiązanych z nimi informacji należących do drugiej Strony lub podmiotów kapitałowo z nią powiązanych lub ich klientów, dotyczących byłej, obecnej lub przyszłej działalności za wyjątkiem informacji bezpośrednio związanych z realizacją Umowy. Ponadto Strony zobowiązują się przestrzegać oraz zobowiązać swoich pracowników, przedstawicieli i podwykonawców, za których działania i zaniechania odpowiadają jak

za własne działania i zaniechania, do przestrzegania ścisłej poufności, jeśli chodzi o wszelkie informacje pozyskane w trakcie realizacji Umowy.

8. Zobowiązania Stron dotyczące zachowania poufności i ochrony informacji poufnych pozostają w mocy również po rozwiązaniu lub wygaśnięciu Umowy. Strony zobowiązują się do nie ujawniania osobom trzecim żadnych informacji dotyczących Umowy lub drugiej Strony, poza informacjami, których ujawnienie jest niezbędne dla prawidłowego wykonania Umowy, wynika wprost z Umowy lub stanowi obowiązek wynikający z bezwzględnie obowiązujących przepisów prawa, z tym zastrzeżeniem, że PZU Pomoc ma prawo przekazywać informacje poufne spółce dominującej – Powszechnemu Zakładowi Ubezpieczeń Spółka Akcyjna (PZU SA).
9. Strony zobowiązują się do przestrzegania przepisów ustawy z dnia 16 kwietnia 1993 roku o zwalczaniu nieuczciwej konkurencji.

§9

Dane Osobowe

1. PZU Pomoc oświadcza, że jest administratorem danych osobowych w rozumieniu art. 4 pkt. 7 RODO w odniesieniu do danych Użytkowników.
2. Zakres, cel oraz warunki przetwarzania danych osobowych reguluje Umowa powierzenia przetwarzania danych osobowych, stanowiąca załącznik nr 5 do Umowy.

§10

Promocja i marketing

1. PZU Pomoc ma prawo do przeprowadzenia w Lokalizacji Partnera badania poziomu satysfakcji Klientów lub Użytkowników.
2. Partner udziela PZU Pomoc zgodę na wykorzystanie firmy, znaku towarowego lub innych oznaczeń graficznych, także zdjęć identyfikujących jego przedsiębiorstwo lub Lokalizację w celu zamieszczenia ich na stronie <https://pzusport.pzu.pl/>. Zgoda zostaje udzielona na czas obowiązywania Umowy. Partnerowi przysługuje prawo do wycofania zgody, o której mowa w zdaniu pierwszym, bez zachowania okresu wypowiedzenia, w razie naruszenia lub narażenia na utratę dobrego imienia lub renomy znaku, towarów lub Usług nim oznaczanych. Partner oświadcza że posiada autorskie prawa majątkowe do wskazanych w zdaniu pierwszym materiałów i zwolni PZU Pomoc z odpowiedzialności w przypadku zgłoszenia przez osoby trzecie roszczeń o naruszenie tych praw.
3. W celu realizacji Umowy, PZU Pomoc udzieli zgody Partnerowi na wykorzystanie firmy, znaku towarowego lub innych oznaczeń graficznych lub materiałów marketingowych/ promocyjnych lub innych związanych z realizacją Umowy w celu zamieszczenia ich na stronie internetowej lub w inny uzgodniony z PZU Pomoc sposób na warunkach określonych w tym ustępie. Wykorzystanie materiałów, o których mowa w zdaniu pierwszym, nastąpi wyłącznie po wyrażeniu przez PZU Pomoc zgody w formie pisemnej pod rygorem nieważności lub w drodze uzgodnienia za pośrednictwem e-mail pomiędzy Stronami oraz po uprzednim zaaprobowaniu przez PZU Pomoc wzoru każdego projektu dokumentu lub sposobu użycia ww. materiałów. Zgoda, w przypadku jej udzielenia, zostanie udzielona na czas obowiązywania Umowy i w zakresie uzgodnionym pomiędzy Stronami.

§11

Postanowienia końcowe

1. Każda ze Stron ma obowiązek niezwłocznego powiadomienia drugiej Strony o wszelkich zmianach swoich danych takich jak: firma/nazwa, adres prowadzonej działalności, adres korespondencyjny, nazwa każdej z Lokalizacji objętych Umową oraz adres e-mail, a także o zawieszeniu lub rozwiązaniu działalności. Strony potwierdzają, iż zmiany wskazane w niniejszym ustępie nie stanowią zmiany Umowy i wymagają pisemnego powiadomienia drugiej Strony o ich przedmiocie.
2. Wszelka korespondencja, dla której w Umowie lub OWU zastrzeżona została forma pisemna, wysyłana będzie listem poleconym za zwrotnym potwierdzeniem odbioru lub poprzez Usługę kurierską na adres drugiej Strony podany w Umowie albo w zawiadomieniu o zmianie adresu. Odmowa przyjęcia pisma przez drugą Stronę lub

Załącznik nr 1 do Umowy z dnia

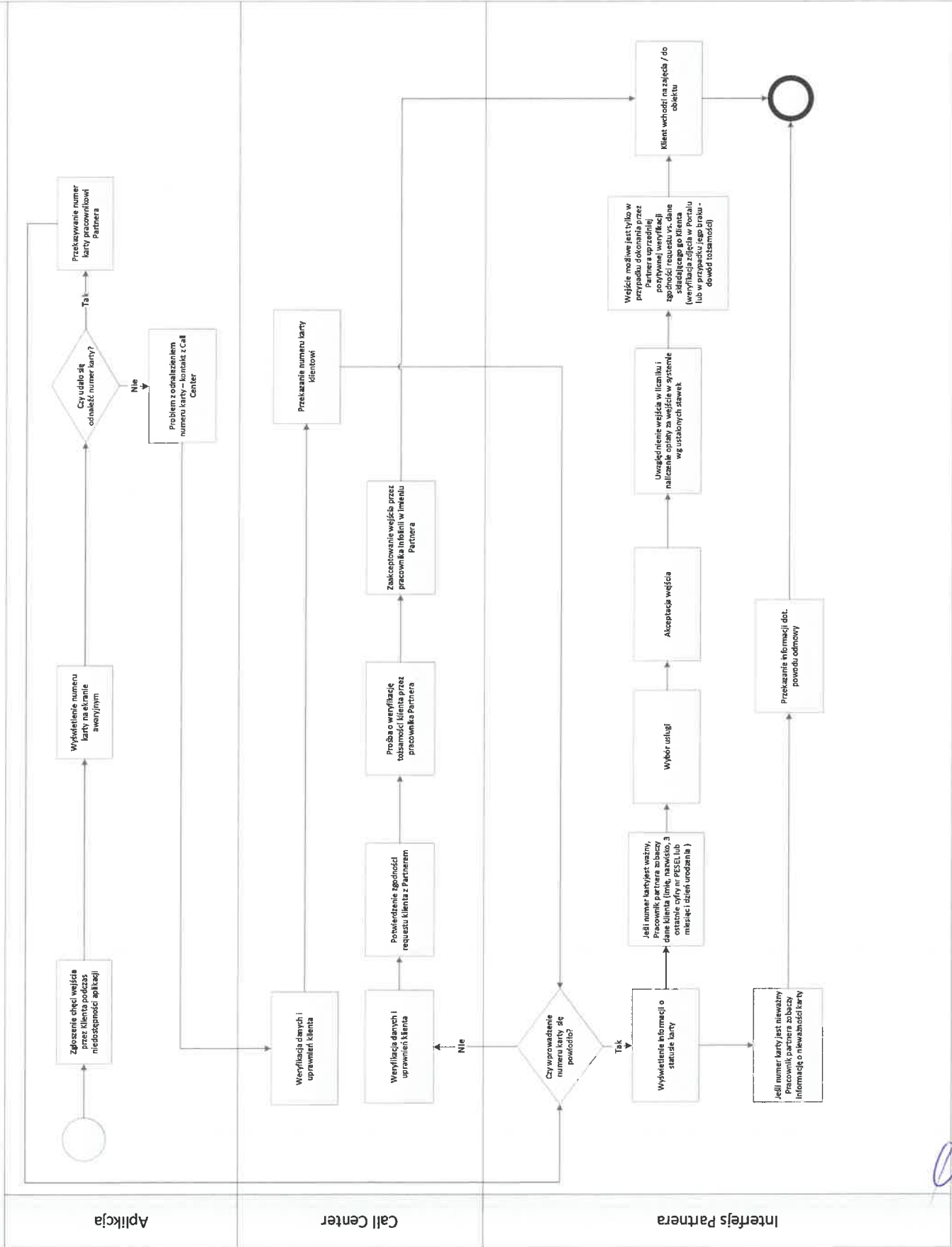
dwukrotna adnotacja poczty „nie podjęto w terminie” (awizo) wywołuje skutki doręczenia. Skutki doręczenia wywołuje również pracownikowi drugiej Strony. Strona uzna także pismo za doręczone, jeżeli druga Strona nie zawiadomi Strony o zmianie swojego adresu lub firmy (nazwy), a wysłane pismo wróci z adnotacją „adresat nieznan” lub temu podobną.

3. Korespondencja w formie innej niż pisemnej wysyłana będzie za pośrednictwem poczty elektronicznej i Strony uznają ją za doręczoną z momentem ich wysłania na podane w Umowie adresy e-mail, o ile co innego nie wynika z treści Umowy.
4. Wprowadzenie przez PZU Pomoc nowych lub zmienionych OWU pozostaje bez wpływu na treść stosunków umownych powstałych przed tą zmianą.
5. PZU Pomoc jest uprawniona do jednostronnej zmiany treści niniejszych OWU, Załącznika nr 1 do OWU, Załącznika nr 2 do OWU, a także Załącznika nr 2 do Umowy- Schemat Wejścia. W takiej sytuacji PZU Pomoc poinformuje Partnera drogą pisemną, za pomocą przesyłki kurierskiej albo poleconej, albo za pośrednictwem poczty elektronicznej na adresy kontaktowe wskazane w Umowie o nowej treści ww. dokumentów z wyszczególnieniem, jakie postanowienia uległy zmianie. Zmiany ww. dokumentów wchodzi w życie w ciągu 14 dni od dnia otrzymania ich zmienionej treści.
6. W przypadku rozbieżności pomiędzy niniejszymi OWU, a postanowieniami Umowy, pierwszeństwo mają postanowienia Umowy, o ile co innego nie wynika wyraźnie z treści niniejszych OWU.

Załączniki stanowiące integralną część OWU:

1. Schemat wejścia w trybie awaryjnym
2. Formularz awaryjny

Załącznik nr 1 do Ogólnych Warunków Umowy
Proces wejścia w trybie awaryjnym





Formularz awaryjny wizyt PZU Sport dla obiektów sportowych

Dane obiektu sportowego



1. Nazwa:
2. Adres:
3. NIP:
4. Powód rejestracji w trybie awaryjnym:
 - brak prądu,
 - brak internetu
 - awaria systemu PZU Sport Admin (Interfejs)

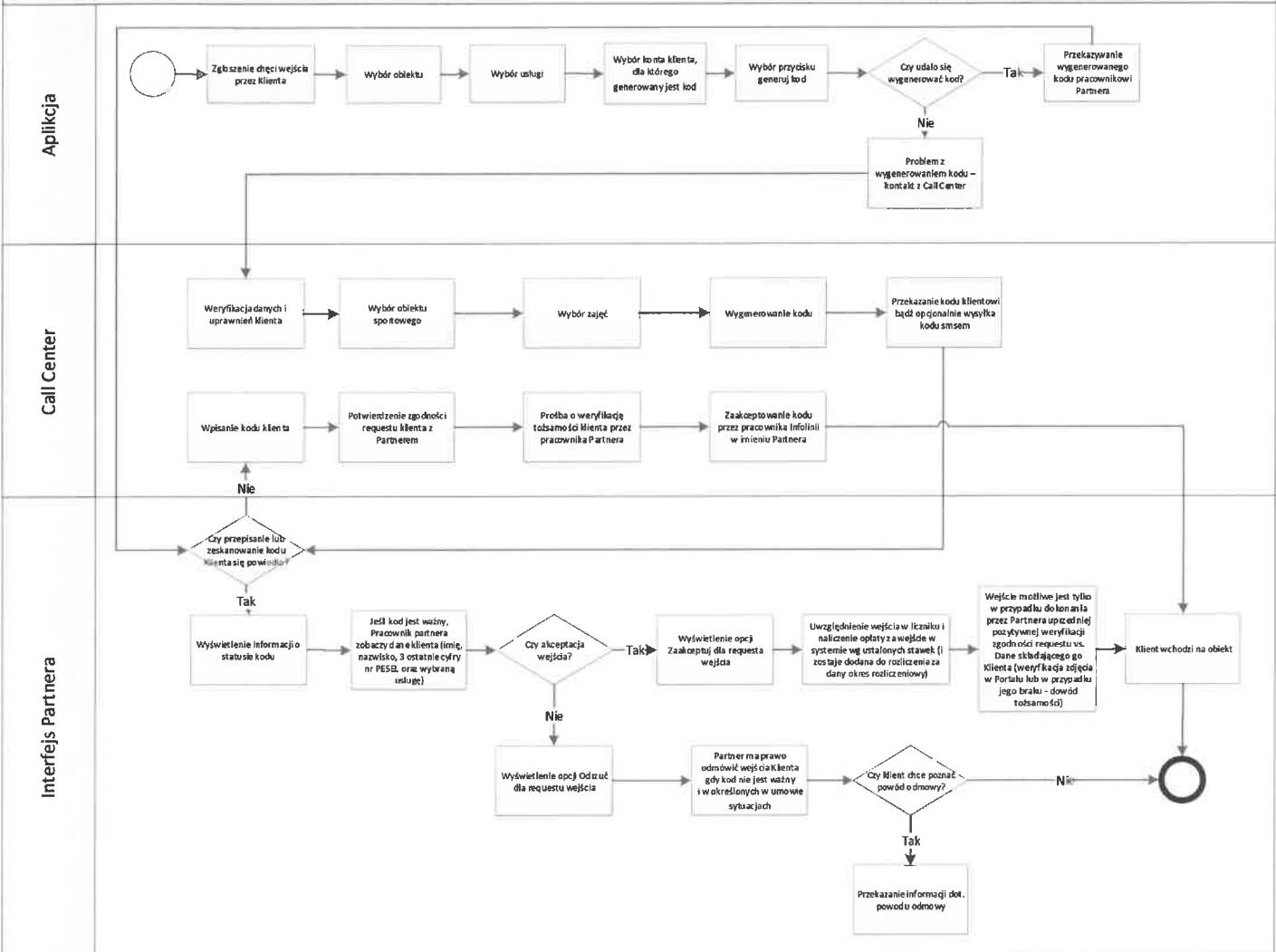
Rejestracja wejść posiadaczy abonamentu PZU Sport

Lp	Imię i nazwisko	Numer karty klienta (8 cyfr)*	Data i godzina	Rodzaj usługi	Czytelny podpis	Uwagi
1						
2						
3						
4						

* numer karty znajdziesz klikając w ikonkę szczegółów (prawy górny róg) w aplikacji oraz w mailu aktywacyjnym.

Schemat rejestracji Wstępu

Faza



Handwritten signature

Handwritten signature

Zasady korzystania z Interfejsu (dalej: „Zasady”)

§1.

Postanowienia Wstępne

1. Niniejsze zasady regulują warunki korzystania z Interfejsu (którego adres zostanie podany w momencie uruchomienia Usługi) nazwanego dalej: „Interfejs”, udostępnionego przez PZU Pomoc Partnerowi.
2. Zasady stanowią integralną część umowy współpracy zawartej pomiędzy Partnerem a PZU Pomoc.
3. Korzystanie z Interfejsu może następować wyłącznie w sposób określony i zgodny z Umową oraz Zasadami.

§2.

Definicje

1. Pojęcia pisane w Zasadach od wielkiej litery mają następujące znaczenie:
 - 1) **Administrator Partnera** — Użytkownik Interfejsu posiadający dostęp do prezentowanych tam danych i dostępnych funkcjonalności oraz uprawniony do kontaktu z PZU Pomoc w celu wnioskowania o nadanie pozostałym Użytkownikom Interfejsu (przypisanych do danego Partnera) dostępu do Konta.
 - 2) **Dezaktywacja Konta** - oznacza czynność faktyczną, do której dokonania uprawniona jest PZU Pomoc w przypadkach wskazanych w treści Zasad, polegającą na pozbawieniu określonego Użytkownika Interfejsu możliwości korzystania z niego.
 - 3) **Funkcjonalność** - rodzaj funkcji Interfejsu umożliwiającej Użytkownikowi Interfejsu m.in. rejestrację i potwierdzanie Wstępów.
 - 4) **Hasło** - oznacza ciąg znaków literowych, cyfrowych lub innych wykorzystywanych w celu zabezpieczenia dostępu do Konta danego Użytkownika Interfejsu.
 - 5) **Konto** - oznacza indywidualny dla każdego rodzaju Użytkownika Interfejsu, zbiór zasobów i uprawnień w ramach Interfejsu przyznawanych (na wniosek Partnera) przez PZU Pomoc, po dokonaniu Rejestracji.
 - 6) **Login** - oznacza indywidualne oznaczenie Użytkownika Interfejsu, wymagane wraz z Hasłem do korzystania z Konta. Login stanowi adres e-mail Użytkownika Interfejsu.
 - 7) **Rejestracja** – proces wykonany przez Użytkownika Interfejsu w sposób określony w § 5 Regulaminu, wymagany dla korzystania z określonych Funkcjonalności.
 - 8) **Użytkownik Interfejsu** - oznacza osobę wskazaną przez Partnera, która posiada Konto z dostępem do określonych danych Partnera oraz określonych Funkcjonalności.
2. Jeżeli Zasady nie stanowią inaczej, terminy niezdefiniowane w nich mają znaczenie nadane im w Załączniku nr 1 – Ogólne Warunki Umowy.

§3.

Postanowienia Ogólne

1. Warunkiem udostępnienia Partnerowi Interfejsu jest zawarcie Umowy. Interfejs jest narzędziem mającym głównie na celu:
 - 1) usprawnienie współpracy pomiędzy Partnerem a PZU Pomoc opisanej w Umowie,
 - 2) umożliwienie Partnerowi nadzorowania ilości Wstępów (podgląd statystyk godzinowych, dziennych, i miesięcznych).
 - 3) ułatwienie komunikacji pomiędzy Stronami,

Załącznik nr 3 do Umowy o świadczenie usług sportowo- rekreacyjnych z dnia 15.07.2022 r.

2. PZU Pomoc udostępnia za pośrednictwem Interfejsu poszczególne Funkcjonalności, z których mogą korzystać Użytkownicy Interfejsu.
3. Zabronione jest wykorzystywanie Interfejsu przez Użytkowników Interfejsu lub osoby trzecie w innych celach niż określone w Umowie i Zasadach.
4. Korzystanie z Interfejsu przez Partnera ma charakter obowiązkowy i jest jednym z obowiązków Partnera wynikających z Umowy.

§4.

Rejestracja

1. W celu założenia Konta, Partner przekazuje PZU Pomoc imię i nazwisko oraz adres e-mail osoby, która będzie posiadać status Administratora Partnera. Partner może zgłosić zmianę osoby Administratora Partnera wysyłając e-mail zgodnie z zapisami § 7 ust. 3 Umowy.
2. Wniosek o nadanie dostępu do Konta dla pozostałych Użytkowników Interfejsu może dokonać Administrator Partnera lub Partner.
3. Aby korzystać z Konta należy, kliknąć na otrzymany na adres e-mail link oraz posługując się loginem zdefiniować Hasło Następnie po dokonaniu czynności wskazanych w zdaniu poprzedzającym niezbędnym jest dokonanie pierwszego logowania się do Konta przy użyciu loginu i zdefiniowanego Hasła.
4. Pozbawienie statusu Użytkownika Interfejsu w wyniku decyzji Partnera lub PZU Pomoc jest równoznaczne z Dezaktywacją Konta i brakiem możliwości ponownego zalogowania się do Interfejsu przez Użytkownika Interfejsu i korzystania z jego funkcjonalności przy użyciu tych samych danych utworzonych dla danego Konta do momentu ewentualnego ponownego aktywowania Użytkownika Interfejsu. Decyzja o pozbawieniu statusu Użytkownika, o której mowa w zdaniu poprzednim, nie wymaga uzasadnienia.
5. Administrator Partnera zobowiązany jest do zapoznania Użytkownika Interfejsu z Zasadami przed pierwszym logowaniem, w związku z czym naruszenie przez Użytkownika Interfejsu Zasad może stanowić podstawę do podjęcia przez PZU Pomoc decyzji o pozbawieniu statusu Użytkownika na podstawie ust. 4.
6. Użytkownik Interfejsu zobowiązany jest dołożyć wszelkich starań w celu zachowania poufności i nieudostępniania osobom trzecim Hasła. Użytkownik Interfejsu po pierwszym logowaniu zobowiązany jest dokonać definicji Hasła. W razie zaistnienia okoliczności uprawdopodobniających, iż Hasło znalazło się w posiadaniu osoby nieuprawnionej, Użytkownik Interfejsu ma obowiązek niezwłocznego zawiadomienia o tym fakcie wskazanej w Umowie osoby do kontaktu..

§5.

Korzystanie z Interfejsu

1. Korzystanie z Interfejsu odbywać może się wyłącznie na zasadach i w zakresie wskazanym w Zasadach.
2. Korzystanie z Interfejsu może wiązać się z otrzymywaniem przez Użytkowników Interfejsu (na podany przez nich adres e-mail) korespondencji elektronicznej dotyczącej obsługi Konta oraz istotnych informacji w przedmiocie bieżącej współpracy między PZU Pomoc a Partnerem.
3. Minimalne wymagania techniczne umożliwiające korzystanie z Interfejsu to: najnowsze wersje następujących przeglądarek: Chrome, Safari, Firefox, Opera, Edge.
4. Ingerencja w treść Interfejsu przez Użytkownika Interfejsu jest dozwolona jedynie w ramach korzystania z udostępnionych Funkcjonalności.
5. W każdej niestandardowej sytuacji Partner zobowiązany jest do przekazania o informacji osobie do kontaktu w sprawach realizacji Umowy z ramienia PZU Pomoc.

§6.

Prowadzenie Konta

1. PZU Pomoc będzie prowadziło Konto przez 24 godziny na dobę, 7 dni w tygodniu.
2. PZU Pomoc zapewnia pomoc techniczną w zakresie funkcjonowania Interfejsu i obsługi Konta.
3. PZU Pomoc zastrzega sobie możliwość wyboru i zmiany rodzaju, form, czasu oraz sposobu udzielania dostępu do Konta, o czym poinformuje Użytkowników Interfejsu w sposób właściwy dla zmiany Zasad.
4. PZU Pomoc jest uprawnione do zablokowania dostępu do Konta w przypadku działania przez Użytkownika Interfejsu na szkodę PZU Pomoc, naruszenia przez Użytkownika Interfejsu przepisów prawa lub postanowień Zasad, a także, gdy zablokowanie dostępu do Konta jest uzasadnione względami bezpieczeństwa. Zablokowanie dostępu do Konta z wymienionych przyczyn trwa przez okres niezbędny do rozwiązania kwestii stanowiącej podstawę zablokowania dostępu do Konta. PZU Pomoc zawiadamia Użytkownika Interfejsu o zablokowaniu dostępu do Konta przy każdorazowej próbie logowania się na Konto przez danego Użytkownika Interfejsu.

§7.

Odpowiedzialność

1. PZU Pomoc jest uprawniona do przerw lub zakłóceń w udostępnianiu Interfejsu, jeśli powodem jest:
 - 1) awaria,
 - 2) modyfikacja, modernizacja, rozbudowa lub konserwacja systemu teleinformatycznego lub oprogramowania PZU Pomoc,
 - 3) siła wyższa, działania lub zaniechania osób trzecich (działania niezależne od PZU Pomoc).
2. PZU Pomoc nie ponosi odpowiedzialności za szkody spowodowane błędnym użyciem Interfejsu w zakresie podania przez Użytkownika Interfejsu nieprawdziwych lub błędnych danych, w szczególności dla celów ustalania wartości sprzedaży podlegającej opodatkowaniu oraz stawek VAT i w związku z tym generowaniem za pośrednictwem Interfejsu nieprawdziwych dokumentów księgowych czy też opóźnieniem po stronie Partnera w zatwierdzaniu propozycji rozliczenia Umowy.
3. PZU Pomoc nie ponosi odpowiedzialności wobec Użytkowników Interfejsu za:
 - 1) niemożliwość lub utrudnienia w korzystaniu z Interfejsu, wynikające z przyczyn leżących po stronie Użytkownika Interfejsu, za utratę przez Użytkownika Interfejsu lub wejście w posiadanie przez osoby trzecie (niezależnie od sposobu) jego Hasła. PZU Pomoc odpowiada jednak, jeśli utrata przez Użytkownika Interfejsu lub wejście w posiadanie przez osoby trzecie jego Hasła nastąpiło z przyczyn zawinionych przez PZU Pomoc lub przyczyn, za które PZU Pomoc ponosi odpowiedzialność;
 - 2) szkody spowodowane działaniem lub zaniechaniem Użytkownika Interfejsu, w szczególności za korzystanie przez niego z Interfejsu w sposób niezgodny z obowiązującymi przepisami prawa lub Zasadami,
 - 3) niemożliwość lub utrudnienia w korzystaniu z Interfejsu z przyczyn zależnych od PZU Pomoc, jeśli taka niemożliwość lub utrudnienia trwały nie dłużej niż 3 dni w miesiącu.
4. Partner ponosi odpowiedzialność za działania i zaniechania Użytkowników Interfejsu, jak za własne działania i zaniechania.

§8.

Dane osobowe

1. PZU Pomoc oświadcza, że jest administratorem danych osobowych w rozumieniu art. 4 pkt. 7 RODO w odniesieniu do danych Użytkowników Interfejsu. Pełna treść informacji administratora danych osobowych znajduje się w załączniku nr 8 do Umowy.

§9.

3



Zamknięcie Konta

1. Dezaktywacja Konta ma miejsce w przypadku, gdy:
 - 1) rozwiązana zostanie Umowa,
 - 2) w sytuacji, o której mowa w § 4 ust. 4 niniejszej Umowy.
2. Dezaktywacja Konta następuje w terminie 2 Dni Roboczych od dnia wystąpienia którejkolwiek z okoliczności wskazanych w ust. 1.

§10.

Postanowienia końcowe i zmiana Zasad

- 1)
 1. PZU Pomoc jest uprawniona do jednostronnej zmiany treści Zasad. Partner lub upoważniona przez niego w Umowie osoba oraz każdy Użytkownik Interfejsu zostaną poinformowani o treści zmian Zasad drogą mailową. Zmiana Zasad nie wymaga aneksu do Umowy.

System rozliczeń

Poniższe postanowienia wraz z załączonymi tabelami określają przyjęty zgodnie z Umową, System rozliczeń uzależniający wysokość Wynagrodzenia od liczby Wstępów we wszystkich Lokalizacjach Partnera.

A. Wejście Standardowe

- 1) Wynagrodzenie z tytułu jednego Wejścia Standardowego do Lokalizacji zostało określone w poniższej tabeli i jest uzależnione od ilości Wejść Standardowych w miesiącu.
- 2) Rozliczenie Wejść Standardowych następować będzie każdorazowo z upływem miesiąca, według danych o liczbie Wejść Standardowych zarejestrowanych prawidłowo za pośrednictwem Interfejsu przez Partnera.
- 3) Partner zobowiązany jest dokonywać bieżącej aktualizacji wskazanych Lokalizacji i zakresu świadczonych w ramach Umowy usług sportowo-rekreacyjnych poprzez zgłoszenie mailowe zmian lub poprzez zgłoszenie aktualnej pełnej listy Lokalizacji oraz usług sportowo-rekreacyjnych na adres e-mail wskazany do kontaktu w sprawach realizacji Umowy

LOKALIZACJA nr 1 Centrum Sportowo-Rekreacyjne Helios, ul. Polna 3, 78-111 Ustronie Morskie

Mail na recepcję: gosir@ustronie-morskie.pl

Numer telefonu na recepcję: 94 3515095

(Nazwa placówki oraz adres)

Udogodnienia w Lokalizacji nr 1		
lp	Rodzaj udogodnienia	Dostępność
1	Całodobowy dostęp	
2	Bezpłatny parking	
3	Parking strzeżony	
4	Bezpłatne WiFi	x
5	Kącik zabaw dla dzieci	
6	Udogodnienia dla niepełnosprawnych	x
7	Bar/Restauracja	x
8	Darmowa opieka instruktora	
9	Darmowa woda filtrowana	
10	Fitness dla kobiet w ciąży	
11	Strefa SPA	x
12	Basen	x

ZAKRES USŁUG WCHODZĄCYCH W SKŁAD PAKIETU USŁUG

Wejście 60 min na: basen + sauna w okresie czerwiec – sierpień (bilet normalny)

Wejście OPEN, bez limitu czasowego na: basen + sauna w okresie wrzesień – maj (bilet normalny)

STAWKA VAT 8 %

Ilość Wejść Standardowych w miesiącu	Kwota Wynagrodzenia netto/brutto za 1 Wejście
	20,37 zł netto / 22,00 zł brutto

ZAKRES USŁUG WCHODZĄCYCH W SKŁAD PAKIETU USŁUG

Wejście 60 min na: basen + sauna w okresie czerwiec – sierpień (bilet ulgowy)

Wejście OPEN, bez limitu czasowego na: basen + sauna w okresie wrzesień – maj (bilet ulgowy)

STAWKA VAT 8 %

Ilość Wejść Standardowych w miesiącu	Kwota Wynagrodzenia netto/brutto za 1 Wejście
	13,89 zł netto / 15,00 zł brutto

Załącznik nr 4 do Umowy o świadczenie usług sportowo- rekreacyjnych z dnia 15.07.2022 r.

B. Wejście Jednorazowe/Udostępnione

1. Poniższa tabela stanowiąca integralną część Umowy, określa Lokalizacje Partnera oraz usługi sportowo-rekreacyjne świadczone przez Partnera poza Wejściem Standardowym.
2. Partner zobowiązany jest dokonywać bieżącej aktualizacji wskazanych lokalizacji i zakresu świadczonych w ramach Umowy usług sportowo-rekreacyjnych poprzez zgłoszenie mailowe zmian lub poprzez zgłoszenie aktualnej pełnej listy Lokalizacji oraz usług sportowo-rekreacyjnych na adres e-mail: sport@pzu.pl
3. Zaktualizowana zgodnie z pkt 2 tabela usług sportowo-rekreacyjnych Partnera, uzupełniona o ustalone pomiędzy Stronami pozostałe pozycje staje się integralną częścią Umowy.

Dodatkowe usługi sportowo-rekreacyjne Lokalizacji Centrum Sportowo-Rekreacyjne Helios, ul. Polna 3, 78-111 Ustronie Morskie

(Nazwa placówki oraz adres)

Stan na dzień: 15.07.2022

L.p.	Rodzaj usługi	Czas trwania usługi	Cena regularna dla usługi w placówce (brutto)	Cena usługi dla posiadacza abonamentu PZU Sport (brutto)	Dopłata PZU Pomoc (brutto)	Stawka VAT
1	Dodatkowe jednorazowe wejście Open na: Tenis	60 min	Zgodnie z cennikiem obowiązującym w dniu wejścia w Placówce	Zgodnie z cennikiem z uwzględnieniem rabatu w wysokości 13.89 zł netto (15zł brutto)	13.89 netto (15zł brutto)	8%
2	Dodatkowe jednorazowe wejście Open na: Bowling	60 min	Zgodnie z cennikiem obowiązującym w dniu wejścia w Placówce	Zgodnie z cennikiem z uwzględnieniem rabatu w wysokości 13.89 zł netto (15zł brutto)	13.89 netto (15zł brutto)	8%

Informacje dodatkowe:

.....

**UMOWA POWIERZENIA PRZETWARZANIA
DANYCH OSOBOWYCH
(Umowa)**

Zawarta w dniu 15.07.2022 roku, w Warszawie, pomiędzy:

PZU Pomoc Spółką Akcyjną z siedzibą w Warszawie przy al. Jana Pawła II 24, 00-133 Warszawa, wpisaną do rejestru przedsiębiorców prowadzonego przez Sąd Rejonowy dla m.st. Warszawy, XII Wydział Gospodarczy Krajowego Rejestru Sądowego pod numerem KRS 0000326045; wysokość kapitału zakładowego: 4 885 800,00 zł, kapitał wpłacony w całości, NIP: 525-244-97-71, zwaną dalej „**Administratorem**” reprezentowaną przez:

- 1) Kingę Nowak - Dyrektora Biura Rozwoju Programów Lojalnościowych, działającą na podstawie pełnomocnictwa nr p/84/2021 z dnia 10.06.2021 r.

a

Gmina Ustronie Morskie z siedzibą w Ustroniu Morskim, ul. Rolna 2, 78-111 Ustronie Morskie, NIP: 6711801453, REGON: 330920512 w imieniu której działa **Gminny Ośrodek Sportu i Rekreacji**, ul. Polna 3, 78-111 Ustronie Morskie, w imieniu której działa Zenon Wajgert działający na podstawie pełnomocnictwa udzielonego przez Wójta Gminy Ustronie Morskie w dniu 01.03.2019 r. zwaną dalej „**Procesorem**”, reprezentowaną przez:

- 1) Zenon Wajgert

Administrator i Procesor są zwani dalej łącznie „**Stronami**”, a każdy z nich z osobna „**Stroną**”.

**§ 1
PRZEDMIOT UMOWY**

1. Administrator i Procesor zawierają umowę powierzenia przetwarzania danych osobowych, zwaną dalej „Umową”, na mocy której Administrator powierza Procesorowi przetwarzanie danych osobowych, rozumianych jako informacje o zidentyfikowanej lub możliwej do zidentyfikowania osobie fizycznej („osobie, której dane dotyczą”), w zakresie wskazanym w Załączniku nr 1.
2. Powierzenie danych osobowych Procesorowi następuje w celu wykonania Umowy o świadczenie usług sportowo-rekreacyjnych zawartej pomiędzy Stronami w dniu 15.07.2022 r. (dalej jako „Umowa główna”).
3. Zakres powierzenia, wskazany w Załączniku nr 1, może zostać w każdym momencie rozszerzony albo ograniczony przez Administratora. Ograniczenie albo rozszerzenie może być dokonane poprzez przesłanie przez Administratora do Procesora nowej wersji Załącznika nr 1 w formie elektronicznej (na adres e-mail wskazany w Załączniku nr 1). W przypadku braku reakcji Procesora w ciągu 5 Dni Roboczych (na potrzeby Umowy „Dni Robocze” należy rozumieć dni od poniedziałku do piątku, poza dniami ustawowymi wolnymi od pracy) od daty wysłania wiadomości przez Administratora przyjmuje się, że Procesor zaakceptował zmianę zakresu powierzenia.
4. Procesor może przetwarzać powierzone mu dane osobowe wyłącznie w zakresie i celu określonym w niniejszej Umowie oraz w celu i zakresie niezbędnym do świadczenia usług określonych w Umowie głównej.

**§ 2
OŚWIADCZENIA I OBOWIĄZKI PROCESORA**

1. Procesor niniejszym oświadcza, że posiada zasoby infrastrukturalne, doświadczenie, wiedzę oraz wykwalifikowany personel, w zakresie umożliwiającym należyte wykonanie niniejszej Umowy, w zgodzie z obowiązującymi przepisami prawa. W szczególności Procesor oświadcza, że znane mu są zasady przetwarzania i zabezpieczenia danych osobowych wynikające z:
 - 1) rozporządzenia Parlamentu Europejskiego i Rady (UE) 2016/679 z dnia 27 kwietnia 2016 r. w sprawie ochrony osób fizycznych w związku z przetwarzaniem danych osobowych i w sprawie swobodnego przepływu takich danych oraz uchylenia dyrektywy 95/46/WE (ogólne rozporządzenie o ochronie danych, dalej jako: „RODO”);

- 2) ustawy o ochronie danych osobowych z dnia 10 maja 2018 r.
2. Procesor jest zobowiązany:
- 1) przetwarzać powierzone dane osobowe wyłącznie na podstawie Umowy oraz na udokumentowane polecenie Administratora (tj. przekazane w formie instrukcji, o których mowa w § 2 ust. 2 pkt 2 lub w innym pisemnym lub elektronicznym dokumencie dostarczonym Procesorowi przez Administratora), chyba że obowiązek taki nakłada na niego obowiązujące prawo krajowe lub unijne. W sytuacji, gdy obowiązek przetwarzania danych osobowych przez Procesora wynika z przepisów prawa, informuje on Administratora drogą elektroniczną - przed rozpoczęciem przetwarzania - o tym obowiązku prawnym, o ile prawo to nie zabrania udzielania takiej informacji z uwagi na ważny interes publiczny;
 - 2) przetwarzać powierzone dane osobowe zgodnie z RODO, polskimi przepisami przyjętymi w celu umożliwienia stosowania RODO, innymi obowiązującymi przepisami prawa, niniejszą Umową oraz instrukcjami Administratora. Instrukcje (polecenia) są przekazywane przez Administratora drogą elektroniczną (przesyłane na adres e-mail Procesora wskazany w Załączniku nr 1); z zastrzeżeniem § 3 ust. 5 Procesor powinien wdrożyć instrukcje niezwłocznie, jednak nie później niż w terminie 7 Dni Roboczych od ich otrzymania; jeżeli w ocenie Procesora termin 7-dniowy jest zbyt krótki na realizację instrukcji, powinien poinformować o tym fakcie Administratora drogą elektroniczną (przesyłając informację na adres e-mail Administratora wskazany w Załączniku nr 1) wskazując uzasadnienie dla takiej oceny; w takim przypadku Strony wspólnie ustalą późniejszy termin wdrożenia instrukcji Administratora;
 - 3) przetwarzać powierzone mu dane osobowe wyłącznie w miejscu ustalonym w Załączniku nr 1 oraz na urządzeniach zarządzanych przez Procesora i jego personel lub Administratora, z zachowaniem najwyższych zasad bezpieczeństwa i ochrony danych osobowych wymaganych przez obowiązujące przepisy prawa;
 - 4) udzielać dostępu do powierzonych danych osobowych wyłącznie osobom, które ze względu na zakres wykonywanych zadań otrzymały od Procesora upoważnienie do ich przetwarzania oraz wyłącznie w celu wykonywania obowiązków wynikających z Umowy;
 - 5) wdrożyć, zgodnie z wytycznymi wskazanymi w § 3 Umowy, odpowiednie środki techniczne i organizacyjne, aby zapewnić stopień bezpieczeństwa odpowiadający ryzyku naruszenia praw lub wolności osób fizycznych, których dane osobowe będą przetwarzane na podstawie Umowy oraz zapewnić realizację zasad ochrony danych w fazie projektowania oraz domyślnej ochrony danych (określonych w art. 25 RODO);
 - 6) wspierać Administratora (poprzez stosowanie odpowiednich środków technicznych i organizacyjnych) w realizacji obowiązku odpowiadania na żądania osób, których dane dotyczą, w zakresie wykonywania ich praw określonych w rozdziale III RODO. Współpraca Procesora z Administratorem, w zakresie wskazanym w zdaniu poprzednim, powinna odbywać się w formie i terminie umożliwiającym realizację tych obowiązków przez Administratora; w związku z realizacją tego obowiązku Procesor jest w szczególności zobowiązany do udzielania informacji oraz udostępniania powierzonych danych osobowych (lub ich kopii) na żądanie Administratora w terminie 5 Dni Roboczych w formie określonej przez Administratora w żądaniu; Procesor powinien również niezwłocznie, jednak nie później niż w terminie 2 Dni Roboczych, poinformować Administratora o wniosku dotyczącym realizacji praw osoby, której dane dotyczą, złożonym u Procesora; Procesor nie będzie jednak odpowiadał na taki wniosek bez uprzedniej zgody lub wyraźnego polecenia Administratora;
 - 7) pomagać Administratorowi wywiązać się z obowiązków określonych w RODO (w tym w art. 32–36 RODO), tj. w szczególności w zakresie:
 - a) zapewnienia bezpieczeństwa przetwarzania danych osobowych poprzez wdrożenie stosownych środków technicznych oraz organizacyjnych (wykaz środków, które zobowiązany jest wdrożyć Procesor został określony w Załączniku nr 2);
 - b) dokonywania zgłaszania naruszeń ochrony danych osobowych organowi nadzorcemu oraz zawiadamiania osób, których dane dotyczą o takim naruszeniu (obowiązki Procesora w odniesieniu do zgłaszania naruszeń zostały określone w § 7 Umowy);
 - c) dokonywania przez Administratora oceny skutków dla ochrony danych oraz przeprowadzania konsultacji Administratora z organem nadzorczym, w tym, w szczególności, jest zobowiązany dostarczać Administratorowi informacji niezbędnych do opisu planowanych operacji przetwarzania oraz celu przetwarzania, a także jest zobowiązany do uczestniczenia w dokonywaniu oceny, czy te operacje są niezbędne oraz proporcjonalne do celu przetwarzania oraz oceny ryzyka naruszenia praw i wolności osób, których dane dotyczą;

- 8) prowadzić, w formie pisemnej (w tym elektronicznej), rejestr wszystkich kategorii czynności przetwarzania dokonywanych w imieniu Administratora, zawierający informacje o:
 - a) nazwie oraz danych kontaktowych Procesora oraz innych podmiotów przetwarzających (w przypadku podpowierzenia danych osobowych, o którym mowa w § 4 Umowy) oraz Administratora, a także inspektora ochrony danych, gdy ma to zastosowanie;
 - b) kategoriach przetwarzania dokonywanych w imieniu Administratora;
 - c) gdy ma to zastosowanie - przekazywaniu danych osobowych do państwa trzeciego lub organizacji międzynarodowej, w tym nazwie tego państwa trzeciego lub organizacji międzynarodowej;
 - d) ogólnym opisie technicznych i organizacyjnych środków bezpieczeństwa, służących do zabezpieczenia powierzonych danych osobowych.
- 9) udostępniać Administratorowi, na każde jego żądanie, nie później niż w terminie 3 Dni Roboczych, wszelkie informacje niezbędne do wykazania spełnienia przez Administratora obowiązków wynikających z właściwych przepisów prawa, w szczególności z RODO, w tym przekazywać informacje o stosowanych zabezpieczeniach, zidentyfikowanych zagrożeniach i incydentach w obszarze ochrony danych osobowych;
- 10) umożliwić Administratorowi lub audytorowi upoważnionemu przez Administratora przeprowadzanie audytów na zasadach określonych w § 6 Umowy;
- 11) niezwłocznie informować Administratora, jeżeli jego zdaniem wydane mu polecenie stanowi naruszenie RODO lub innych przepisów krajowych lub unijnych o ochronie danych; informacja w tym przedmiocie przekazana powinna zostać Administratorowi w formie elektronicznej (na adres e-mail wskazany w Załączniku nr 1) oraz powinna zawierać stosowne uzasadnienie i wskazanie przepisu prawa, który zdaniem Procesora został naruszony;
- 12) niezwłocznie, jednak nie później niż w ciągu 2 Dni Roboczych, informować (o ile nie doprowadzi to do naruszenia przepisów obowiązującego prawa) Administratora o jakimkolwiek postępowaniu, w szczególności administracyjnym lub sądowym, dotyczącym przetwarzania danych osobowych przez Procesora, o jakiegokolwiek decyzji administracyjnej lub orzeczeniu dotyczącym przetwarzania danych, skierowanej do Procesora, o wszelkich kontrolach i inspekcjach dotyczących przetwarzania danych osobowych przez Procesora, w szczególności prowadzonych przez organ nadzoru, a także o wszelkich skargach osób, których dane dotyczą związanych z przetwarzaniem ich danych osobowych;
- 13) przechowywać dane osobowe tylko tak długo, jak to określił Administrator, a także, bez zbędnej zwłoki, aktualizować, poprawiać, zmieniać, anonimizować, ograniczać przetwarzanie lub usuwać wskazane dane osobowe zgodnie z wytycznymi Administratora (jeśli takie działania mogłoby powodować brak możliwości dalszego realizowania czynności przetwarzania, Procesor poinformuje Administratora przed jego podjęciem, a następnie zastosuje się do polecenia Administratora).

§ 3

ŚRODKI ORGANIZACYJNE I TECHNICZNE

1. Procesor wdraża i stosuje adekwatne środki techniczne i organizacyjne, w celu zapewnienia stopnia bezpieczeństwa odpowiedniego do ryzyka naruszenia praw lub wolności osób fizycznych, których dane osobowe są przetwarzane na podstawie Umowy. Procesor powinien w szczególności wdrożyć – zarówno przy określaniu sposobów przetwarzania, jak i w czasie samego przetwarzania – odpowiednie środki zaprojektowane w celu skutecznej realizacji zasad ochrony danych określonych w RODO oraz w celu ochrony praw osób, których dane dotyczą (zasada ochrony danych osobowych w fazie projektowania określona w art. 25 ust. 1 RODO), a także aby domyślnie przetwarzane były wyłącznie te dane osobowe, które są niezbędne dla osiągnięcia każdego konkretnego celu przetwarzania określonego w Załączniku nr 1 (zasada domyślnej ochrony danych określona w art. 25 ust. 2 RODO). Wykaz środków, które zobowiązany jest wdrożyć Procesor został określony w Załączniku nr 2.
2. Oceniając, czy stopień bezpieczeństwa, o którym mowa w ust. 1, jest odpowiedni, Procesor jest zobowiązany uwzględnić ryzyko wiążące się z przetwarzaniem, w szczególności wynikające z przypadkowego lub niezgodnego z prawem zniszczenia, utraty, modyfikacji, nieuprawnionego ujawnienia lub nieuprawnionego dostępu do danych osobowych przesyłanych, przechowywanych lub w inny sposób przetwarzanych.
3. Wdrażając środki organizacyjne i techniczne, o których mowa w ust. 1 i 2, Procesor:
 - 1) przestrzega wytycznych Administratora w zakresie sposobu zabezpieczenia procesów przetwarzania danych osobowych zgodnie z przepisami obowiązującego prawa, o których mowa w § 2 ust. 1 pkt 1 oraz 2;
 - 2) powinien uwzględnić stan wiedzy technicznej oraz charakter, zakres, kontekst i cele przetwarzania oraz ryzyko naruszenia praw lub wolności osób fizycznych, których dane osobowe będzie przetwarzał na podstawie niniejszej Umowy.

4. W przypadku stwierdzenia, że stosowane środki mogą być nieadekwatne do rozpoznanych zagrożeń, Procesor informuje o tym Administratora i w porozumieniu z Administratorem dostosowuje odpowiednio zabezpieczenia przetwarzania danych osobowych.
5. Administrator ma prawo wydawać Procesorowi wiążące instrukcje dotyczące wdrożenia dodatkowych środków zabezpieczających. Procesor powinien wdrożyć takie środki w terminie uzgodnionym z Administratorem.
6. Na każde żądanie Administratora, Procesor jest zobowiązany do udostępniania dokumentacji (procedur) dotyczącej przetwarzania danych osobowych nie później niż w terminie 2 Dni Roboczych od dnia złożenia takiego żądania.

§ 4

PODPOWIERZENIE

1. Administrator wyraża zgodę na dalsze powierzenie przez Procesora przetwarzania danych osobowych innym podmiotom przetwarzającym wskazanym w Załączniku nr 3 do Umowy w zakresie oraz celu zgodnym z niniejszą Umową. Procesor jest zobowiązany do informowania o wszelkich zamierzonych zmianach dotyczących dodania lub zastąpienia dalszych podmiotów przetwarzających. Administrator może sprzeciwić się dalszemu powierzeniu przez Procesora danych osobowych, w terminie 5 Dni Roboczych od otrzymania informacji, o której mowa w zdaniu poprzednim. W przypadku wyrażenia sprzeciwu przez Administratora, Procesor nie jest uprawniony do zawarcia umowy z dalszym podmiotem przetwarzającym, którego dotyczy sprzeciw.
2. Procesor zapewnia, że będzie korzystał wyłącznie z usług takich dalszych podmiotów przetwarzających, które zapewniają wystarczające gwarancje wdrożenia odpowiednich środków technicznych i organizacyjnych, by przetwarzanie spełniało wymogi RODO oraz przepisów obowiązującego prawa z zakresu ochrony danych osobowych, wskazanych w § 2 ust. 1 pkt 2a także chroniło prawa osób, których dane dotyczą.
3. Procesor zapewni w umowie z dalszym podmiotem przetwarzającym, że na podmiot ten zostaną nałożone obowiązki odpowiadające obowiązkom Procesora określonym w Umowie, w szczególności obowiązek zapewnienia wystarczających gwarancji wdrożenia odpowiednich środków technicznych i organizacyjnych, by przetwarzanie odpowiadało wymogom RODO.
4. Procesor zapewni również w umowie z dalszym podmiotem przetwarzającym możliwość realizacji przez Administratora bezpośredniej kontroli względem dalszego podmiotu przetwarzającego (w tym możliwość przeprowadzania audytów, o których mowa w § 6 Umowy). Procesor jest zobowiązany poinformować dalszy podmiot przetwarzający, że informacje, w tym dane osobowe, na temat tego podmiotu przetwarzającego mogą być udostępnione Administratorowi w celu wykonania przez niego uprawnień, o których mowa w zdaniu poprzedzającym.
5. Procesor jest w pełni odpowiedzialny przed Administratorem za spełnienie obowiązków wynikających z umowy powierzenia zawartej pomiędzy Procesorem a dalszym podmiotem przetwarzającym. Jeżeli dalszy podmiot przetwarzający nie wywiąże się ze spoczywających na nim obowiązków ochrony danych, pełna odpowiedzialność wobec Administratora za wypełnienie obowiązków tego dalszego podmiotu przetwarzającego spoczywa na Procesorze.

§ 5

TRANSFER DANYCH OSOBOWYCH

1. Procesor nie może przekazywać (transferować) danych osobowych do państwa trzeciego, które znajduje się poza Europejskim Obszarem Gospodarczym („EOG”), chyba że Administrator udzieli mu uprzedniej, pisemnej pod rygorem nieważności, zgody zezwalającej na taki transfer.
2. Jeśli Administrator udzieli Procesorowi uprzedniej zgody na przekazanie danych osobowych do państwa trzeciego, Procesor może dokonać transferu tych danych osobowych tylko wtedy, gdy:
 - 1) państwo docelowe zapewnia adekwatny poziom ochrony danych osobowych do tego, który obowiązuje w Unii Europejskiej lub
 - 2) Administrator i Procesor lub dalszy podmiot przetwarzający zawarli umowę w oparciu o standardowe klauzule umowne lub wdrożyli inny mechanizm, który zgodnie z przepisami prawa legalizuje transfer danych do państwa trzeciego.

§ 6

AUDYT

1. Administrator jest w każdym momencie upoważniony do przeprowadzenia audytu zgodności przetwarzania danych osobowych przez Procesora z Umową oraz obowiązującymi przepisami prawa, w szczególności Administrator może przeprowadzić weryfikację zgodności i adekwatności środków technicznych i organizacyjnych zabezpieczających przetwarzanie danych osobowych wdrożonych przez Procesora.

2. Administrator poinformuje Procesora co najmniej 3 Dni Robocze przed planowaną datą audytu o zamiarze jego przeprowadzenia. Jeżeli z ważnych powodów, w ocenie Procesora, audyt nie może zostać przeprowadzony we wskazanym terminie Procesor powinien poinformować o tym fakcie Administratora drogą elektroniczną (przesyłając informację na adres e-mail Administratora wskazany w Załączniku nr 1) wskazując uzasadnienie dla takiej oceny. W takim przypadku Strony wspólnie ustalą późniejszy termin audytu.
3. Audyt, o których mowa w § 6 ust. 1, mogą być wykonywane przez Administratora (osoby przez niego wyznaczone) lub podmioty zewnętrzne, którym Administrator zleci wykonanie audytu, w miejscu przetwarzania danych osobowych objętych powierzeniem w Dni Robocze w godzinach od 8:00 do 16:00.
4. Procesor ma obowiązek współpracować z Administratorem i upoważnionymi przez niego audytorami, w szczególności zapewniać im dostęp do pomieszczeń i dokumentów obejmujących dane osobowe oraz informacje o sposobie przetwarzania danych osobowych, infrastrukturze teleinformatycznej oraz systemach IT, a także do osób mających wiedzę na temat procesów przetwarzania danych osobowych realizowanych przez Procesora.
5. Po przeprowadzonym audycie przedstawiciel Administratora sporządza protokół pokontrolny, który podpisują przedstawiciele obu Stron. Procesor zobowiązuje się w terminie uzgodnionym z Administratorem, dostosować do zaleceń pokontrolnych zawartych w protokole, mających na celu usunięcie uchybień i poprawę bezpieczeństwa przetwarzania danych osobowych.
6. Administrator ma także prawo żądać od Procesora składania pisemnych wyjaśnień dotyczących realizacji Umowy. Procesor zobowiązuje się odpowiedzieć niezwłocznie, jednak nie później niż w terminie 3 Dni Roboczych, na każde pytanie Administratora dotyczące przetwarzania powierzonych mu na podstawie Umowy danych osobowych.
7. Procesor jest zobowiązany zapewnić w umowie z dalszym podmiotem przetwarzającym możliwość przeprowadzania przez Administratora (lub podmiot zewnętrzny, któremu Administrator zleci wykonanie audytu) audytu zgodności przetwarzania danych osobowych przez dalszy podmiot przetwarzający z Umową na zasadach określonych w § 6 ust. 1 – 5.
8. Koszty związane z przeprowadzeniem audytu ponosi podmiot, który zlecił przeprowadzenie audytu, bez prawa do żądania zwrotu takich kosztów ani zapłaty dodatkowego wynagrodzenia.

§ 7 ZGŁASZANIE NARUSZEŃ

1. Procesor jest zobowiązany do wdrożenia i stosowania procedur służących wykrywaniu naruszeń ochrony danych osobowych oraz wdrażaniu właściwych środków naprawczych. Procesor jest zobowiązany do udostępniania procedur, o których mowa w zdaniu poprzedzającym, na każde żądanie Administratora, nie później niż w terminie 2 Dni Roboczych od dnia złożenia takiego żądania.
2. Po stwierdzeniu naruszenia ochrony powierzonych mu przez Administratora danych osobowych Procesor, bez zbędnej zwłoki, jednak w miarę możliwości nie później niż w ciągu 24 godzin od wykrycia naruszenia, zgłasza je Administratorowi. Zgłoszenie powinno zawierać co najmniej informacje o:
 - 1) dacie, czasie trwania oraz lokalizacji naruszenia ochrony danych osobowych;
 - 2) charakterze i skali naruszenia, tj. w szczególności o kategoriach i przybliżonej liczbie osób, których dane dotyczą, oraz kategoriach i przybliżonej liczbie wpisów danych osobowych, których dotyczy naruszenie, a w razie możliwości, także wskazania podmiotów danych, których dotyczyło naruszenie;
 - 3) systemie informatycznym, w którym wystąpiło naruszenie (jeżeli naruszenie nastąpiło w związku z przetwarzaniem danych w systemie informatycznym);
 - 4) przewidywanym czasie potrzebnym do naprawienia szkody spowodowanej naruszeniem;
 - 5) charakterze i zakresie danych osobowych objętych naruszeniem;
 - 6) możliwych konsekwencjach naruszenia, z uwzględnieniem konsekwencji dla osób, których dane dotyczą;
 - 7) środkach podjętych w celu zminimalizowania konsekwencji naruszenia oraz proponowanych działaniach zapobiegawczych i naprawczych;
 - 8) danych kontaktowych osoby mogącej udzielić dalszych informacji o naruszeniu.
3. Jeżeli Procesor nie jest w stanie w tym samym czasie przekazać Administratorowi wszystkich informacji, o których mowa w ust. 2, powinien je udzielać sukcesywnie, bez zbędnej zwłoki.
4. Do czasu uzyskania instrukcji od Administratora, Procesor bez zbędnej zwłoki podejmuje wszelkie rozsądne działania mające na celu ograniczenie i naprawienie negatywnych skutków naruszenia.
5. Procesor jest zobowiązany do dokumentowania wszelkich naruszeń ochrony powierzonych mu danych osobowych, w tym okoliczności naruszenia ochrony danych osobowych, jego skutków oraz podjętych działań zaradczych. Procesor jest zobowiązany na każde żądanie Administratora niezwłocznie udostępnić mu dokumentację, o której mowa w zdaniu poprzedzającym.
6. Procesor nie będzie bez wyraźnej instrukcji Administratora powiadamiał o naruszeniu:

- 1) osób, których dane dotyczą ani
- 2) organu nadzorczego.

§ 8

CZAS TRWANIA UMOWY ORAZ ZASADY ODPOWIEDZIALNOŚCI

1. Niniejsza Umowa zostaje zawarta na czas określony, obowiązuje od dnia jej zawarcia i przestaje obowiązywać wraz z zakończeniem obowiązywania Umowy głównej.
2. Administrator może rozwiązać Umowę z zachowaniem 1-miesięcznego okresu wypowiedzenia.
3. Administrator uprawniony jest do wypowiedzenia Umowy ze skutkiem natychmiastowym w przypadku zaistnienia ważnych powodów, w tym także w razie naruszenia przez Procesora lub dalszy podmiot przetwarzający przepisów RODO, innych obowiązujących przepisów prawa lub niniejszej Umowy, a w szczególności, gdy:
 - 1) organ nadzoru nad przestrzeganiem zasad przetwarzania danych osobowych stwierdzi, że Procesor lub dalszy podmiot przetwarzający nie przestrzega zasad przetwarzania danych osobowych;
 - 2) prawomocne orzeczenie sądu powszechnego wykaże, że Procesor lub dalszy podmiot przetwarzający nie przestrzega zasad przetwarzania danych osobowych;
 - 3) Administrator, w wyniku przeprowadzenia audytu, o którym mowa w § 6 Umowy stwierdzi, że Procesor lub dalszy podmiot przetwarzający nie przestrzega zasad przetwarzania danych osobowych wynikających z Umowy lub obowiązujących przepisów prawa lub Procesor nie zastosuje się do zaleceń pokontrolnych, o których mowa w § 6 ust. 5.
4. Naruszenie przez Procesora postanowień niniejszej Umowy, RODO lub innych obowiązujących przepisów prawa z zakresu ochrony danych osobowych stanowi podstawę do wypowiedzenia Umowy głównej.
5. Po zakończeniu obowiązywania Umowy Procesor powinien zgodnie z dyspozycją Administratora zwrócić lub zniszczyć, w sposób i w terminie odrębnie ustalonym z Administratorem, wszelkie dane osobowe i ich kopie, chyba że właściwe przepisy prawa krajowego lub unijnego nakazują przechowywanie tych danych osobowych. Koszty zwrotu lub zniszczenia danych osobowych oraz ich kopii ponosi Procesor.
6. Procesor przesyła pisemne potwierdzenie zniszczenia danych osobowych w sposób i w terminie uzgodnionym z Administratorem.
7. W przypadku ograniczenia zakresu powierzenia przetwarzania przez Administratora, w trybie określonym w Umowie, postanowienia o rozwiązaniu Umowy stosuje się odpowiednio do danych, które wskutek ograniczenia zakresu nie mogą już być przetwarzane przez Procesora.
8. W przypadku dalszego powierzenia przetwarzania danych osobowych Procesor zobowiązuje się do zawarcia w umowach z dalszymi podmiotami przetwarzającymi postanowień, zgodnie z którymi umowy dalszego przetwarzania danych będą ulegały automatycznemu rozwiązaniu w razie zakończenia obowiązywania niniejszej Umowy.
9. Procesor odpowiada za szkody, jakie powstaną u Administratora, osób, których dane dotyczą lub innych osób trzecich w wyniku niezgodnego z Umową lub przepisami prawa przetwarzania przez Procesora danych osobowych objętych powierzeniem na podstawie Umowy, a w szczególności w związku z udostępnianiem danych osobowych osobom nieupoważnionym.
10. W przypadku naruszenia obowiązujących przepisów prawa lub niniejszej Umowy z przyczyn leżących po stronie Procesora, w następstwie czego Administrator zostanie zobowiązany do wypłaty odszkodowania lub zostanie ukarany administracyjną karą finansową, Procesor zobowiązuje się pokryć Administratorowi poniesione z tego tytułu koszty.
11. W przypadku niewykonania lub nienależytego wykonania przez Procesora niniejszej Umowy, Procesor zobowiązuje się do zapłaty kary umownej w wysokości 50 000 zł (pięćdziesiąt tysięcy złotych) za każdy przypadek naruszenia, na podstawie noty obciążeniowej, płatnej w terminie 30 dni od dnia jej wystawienia przez Administratora. Przez nienależyte wykonanie Umowy należy w szczególności rozumieć sytuację, gdy organ nadzoru nad przestrzeganiem zasad przetwarzania danych osobowych stwierdzi, że przetwarzanie danych osobowych w zakresie realizowanym przez Procesora nie jest zgodne z tymi zasadami. Administrator zastrzega sobie prawo do dochodzenia odszkodowania na zasadach ogólnych ponad taką karę umowną.

§ 9

ADRESY STRON I DANE OSÓB

1. Wszelka korespondencja w sprawach związanych z Umową będzie kierowana na adresy Stron wskazane w Załączniku nr 1.
2. Procesora w kontaktach z Administratorem oraz Administratora w kontaktach z Procesorem w zakresie ustaleń Umowy reprezentować będą osoby wskazane w Załączniku nr 1.

3. Zmiana adresów i danych tych osób nie stanowi zmiany Umowy. O każdej zmianie danych, o których mowa w § 9 ust. 1 – 2, Strony powiadomią się na piśmie, za potwierdzeniem odbioru lub drogą elektroniczną.

§ 10 POSTANOWIENIA KOŃCOWE

1. Niniejsza Umowa podlega prawu polskiemu. Umowa została sporządzona w dwóch jednobrzmiących egzemplarzach, po jednym dla każdej Strony.
2. W sprawach, które nie zostały uregulowane Umową, znajdują zastosowanie odpowiednie przepisy Kodeksu cywilnego, RODO oraz innych obowiązujących przepisów z zakresu ochrony danych osobowych.
3. Zmiany Umowy są możliwe wyłącznie w formie pisemnej pod rygorem nieważności, z zastrzeżeniem sytuacji, w których Umowa wprost przewiduje inną formę dokonywania zmian.
4. Procesor nie może przenieść praw lub obowiązków wynikających z niniejszej Umowy bez pisemnej zgody Administratora.
5. O ile Umowa główna nie stanowi inaczej, wszelkie spory w związku z niniejszą Umową zostaną poddane pod rozstrzygnięcie sądu powszechnego miejscowo właściwego ze względu na siedzibę Administratora.

Dyrektor Biura Rozwoju
Programów Lojalnościowych

Kinga Nowak

Administrator

DYREKTOR GOSIR
w Ustroniu Morskim

mgr inż. Zenon Waigert

Procesor

ZAŁĄCZNIK NR 1
ZAKRES POWIERZENIA DANYCH OSOBOWYCH ORAZ DANE KONTAKTOWE STRON

- 1) Cele przetwarzania: realizacja obowiązków Procesora wskazanych w Umowie głównej.
- 2) Kategorie osób, których dane dotyczą: osoby fizyczne korzystające z usług sportowo- rekreacyjnych wskazanych w Umowie głównej
- 3) Rodzaje danych osobowych:
 - Imię,
 - Nazwisko,
 - PESEL
 - Nr telefonu,
- 4) Dane kontaktowe Stron:
 - a. Wszelka korespondencja w sprawach związanych z Umową będzie kierowana do Administratora na następujące dane kontaktowe:
PZU Pomoc SA, 00-133 Warszawa, al. Jana Pawła II 24
 - b. Wszelka korespondencja w sprawach związanych z Umową będzie kierowana do Procesora na następujące dane kontaktowe: Gminny Ośrodek Sportu i Rekreacji, ul. Polna 3, 78-111 Ustronie Morskie.
- 5) Dane przedstawicieli Stron:
 - a. Procesora w kontaktach z Administratorem w zakresie ustaleń Umowy reprezentować będą następujące osoby: Zenon Wajgert, tel: 577802902, e-mail: gosir@ustronie-morskie.pl
 - b. Administratora w kontaktach z Procesorem w zakresie ustaleń Umowy reprezentować będą następujące osoby: Michał Augustynek, e-mail: iodpomoc@pzu.pl, tel. 225824875

ZAŁĄCZNIK NR 2
WYKAZ ŚRODKÓW TECHNICZNYCH I ORGANIZACYJNYCH,
KTÓRE ZOBOWIĄZANY JEST WDROŻYĆ PROCESOR

Np.

Środki organizacyjne

- *wdrożona procedura w zakresie zarządzania uprawnieniami do systemów informatycznych przetwarzających dane osobowe*
- *wdrożona procedura w zakresie bezpiecznego logowania i zarządzania hasłami*

Środki techniczne:

Mechanizmy zapewniające odpowiednie zabezpieczenie przetwarzanych danych osobowych:

- *stosowanie bezpiecznych rozwiązań w zakresie bezpiecznego uwierzytelniania i autoryzacji oraz bezpiecznego zarządzania hasłami*
- *stosowanie bezpiecznych mechanizmów w zakresie transmisji danych*
- *zapewnienie niezbędnych informacji do wyjaśnienia incydentów (np. rejestry logów, informacji z narzędzi monitorujących)*

**ZAŁĄCZNIK NR 3
WYKAZ DALSZYCH PODMIOTÓW PRZETWARZAJĄCYCH**

BRAK



10/10

Jarosław Barański

Od: Marta Thiele Staszewska [martathielestaszewska@wp.pl]
Wysłano: piątek, 15 lipca 2022 14:58
Do: Jarosław Barański
Temat: Re: PZU Sport_Centrum Sportowo-Rekreacyjne Helios Ustronie Morskie
Załączniki: image001.png; ATT00063.htm; image002.jpg; ATT00066.htm; image004.jpg; ATT00069.htm; image003.jpg; ATT00072.htm; Porozumienie_rozwiazanie Umowy.docx; ATT00075.htm; Umowa wspo_pracy_PZU Sport.docx; ATT00078.htm; Za_acznik nr 1 - Ogolne Warunki Umowy_CI.DOCX; ATT00081.htm; Za_acznik nr 1 do Owu.pdf; ATT00084.htm; za_acznik nr 2 do OWU_formularz awaryjny_PZU Sport.pdf; ATT00087.htm; Za_acznik nr 2 - Schemat wejścia.pdf; ATT00090.htm; Za_acznik nr 3- Zasady korzystania z Interfesju pop.docx; ATT00093.htm; Za_acznik 4a- System rozliczen.docx; ATT00096.htm; Za_acznik nr 5 - Umowa powierzenia.docx; ATT00099.htm; Za_acznik nr 8 - Informacja Administratora danych osobowych.pdf; ATT00102.htm; Umowa Uzyczenia Telefonu PZU Sport.doc; ATT00105.htm; Za_aczniki nr 1 i nr 2 Umowa Uzyczenia Telefonu.docx; ATT00108.htm

Witam dokumenty opiniuje pozytywnie jedynie uwaga w zakresie właściwości sądu - Warszawa , lepiej jakby przyjąć rozwiązanie z kc . W pozostałym zakresie nie nam uwag. Adw Marta Thiele Staszewska

Wiadomość napisana przez Jarosław Barański <j.baranski@ustronie-morskie.pl> w dniu 15.07.2022, o godz. 12:54:

Na prośbę Pana Dyrektora przesyłam do zaopiniowania planowaną do zawarcia umowę współpracy z PZU Sport 😊

Pozdrawiam !

Jarosław Barański
Gminny Ośrodek Sportu i Rekreacji w Ustroniu Morskim
ul. Polna 3, 78-111 Ustronie Morskie